



_výroční zpráva 2017

A large industrial building with a tall chimney, overlaid with a yellow filter and white text. The building has several arched windows and a prominent chimney structure. The text is centered on the lower half of the image.

**Český průmysl byl
světoznámým pojmem
od samého začátku.**



Ani my nechceme
nic menšieho.

_ OBSAH

_5	Algotech ve faktech, číslech a datech
_7	Slovo generálního ředitele
_8	O nás: čím drží svět pohromadě
_9	Telekomunikace
_11	ERP
_13	Cloud
_15	Naši zákazníci
_19	Základní údaje o společnosti
_21	PŘÍLOHY
_22	Zpráva o vztazích za rok 2017
_24	Účetní závěrka za rok 2017
_47	Zpráva nezávislého auditora

_Algotech ve faktech, číslech a datech

Algotech je významným nadnárodním dodavatelem služeb a technologií zejména v těchto oblastech:

- _Telekomunikace a call centra
- _Podnikové informační systémy (ERP)
- _Outsourcing technické podpory (service desk)
- _Monitoring podnikových ICT systémů, předcházení výpadkům
- _Cloudové služby poskytované z vlastního datového centra.

Máme 68 zaměstnanců. V roce 2017 jsme dosáhli tržeb ve výši 191 milionů Kč.

K našim spokojeným zákazníkům patří například Aegon, Avon, AXA Assistance, České aerolinie, ČD Telematika, Gumotex, IKEM, Komerční banka, město Kladno, město Ostrava, Metrostav, Ministerstvo pro místní rozvoj ČR, OSPAP, PwC, Toyoda Gosei, TPCA, UniCredit, Universal Music, VUT Brno.

Našimi hlavními technologickými partnery jsou Avaya, Oracle, Sophos a Microsoft.

Jsme držiteli certifikace ISO 9001:2008.

- _2018** převzali jsme firmu Sugar Factory a rozšířili tak své kompetence o CRM
- _2015** začali jsme provozovat service desk pro České dráhy
- _2012** založili jsme Nadační fond Algo zaměřený na pomoc dětem, seniorům a handicapovaným
- _2012** otevřeli jsme a spustili vlastní datové centrum a začali poskytovat cloudové služby
- _2010** začali jsme dodávat ERP systémy
- _2002** významný dodavatel služeb pro telekomunikace, Service Delivery Partner společnosti Avaya
- _1997** založení společnosti

NEPOVOLANÝM
nejsmí do provozu
ZAKÁZÁN

_Vážení zákazníci, dodavatelé, spolupracovníci a přátelé,



je mi ctí předložit vám výroční zprávu společnosti Algotech za kalendářní rok 2017.

Historický motiv jsme nezvolili samoúčelně. Bezprostředním důvodem k němu je umístění našeho datacentra v areálu libčických šroubáren, tedy v místech s průmyslovou tradicí starou sto padesát let. Jde ale o víc. Vědomě se hlásíme k historii českého průmyslu, který mívá ve světě tu nejlepší pověst. V dnešní době se k ní vrací a my chceme být součástí tohoto trendu – jak vlastní činností v IT, tedy klíčovém oboru současnosti, tak nabídkou služeb, které pomáhají na světovou špičku našim zákazníkům.

Žijeme v době inflace slov a vysokou kvalitou své práce se zaklíná téměř každý. Proč byste měli věřit právě nám? Protože planě slibovat se nedá příliš dlouho. Každého nakonec dožene jeho pověst. My si tu naši budujeme na trhu již dvacet let. Můžete se na ni zeptat jak našich zákazníků, tak technologických partnerů.

Zásady, jimiž se řídíme, jsou v podstatě velmi jednoduché. Dají se shrnout do čtyř slov: pomoc, kreativita, řemeslo a lidé. Naším cílem je zákazníkovi vždy pomoci, zlepšit jeho práci, zjednodušit ji, udělat ji radostnější. Toho se dá dosáhnout jen tvořivým přístupem, kreativitou, hledáním inovací. Základem každé tvořivosti však musí být perfektně zvládnuté řemeslo, neustálé rozvíjení znalostí a dovedností. Nositeli toho všeho jsou naši lidé, odborníci, kteří sdílejí společně hodnoty, a proto odvádějí poctivou a důkladnou práci.

Rok 2017 byl pro naši společnost úspěšný. Pokračovali jsme ve spolupráci s našimi tradičními technologickými partnery, mezi nimiž přední místo mají Avaya a Oracle. Realizovali jsme projekty pro stávající i nové zákazníky. Na jaře 2018 jsme uskutečnili akvizici české firmy Sugar Factory a získali tak novou kompetenci, kterou je CRM. Důležitým tématem posledních měsíců je evropská direktiva GDPR o ochraně osobních dat. Stali jsme se na ni odborníky, školíme tuto problematiku a našim zákazníkům poskytujeme veškerou podporu, aby pro ně GDPR nepředstavovalo žádný problém.

Součástí této brožury je podrobná auditovaná finanční zpráva. Chci se však zmínit o našem tajném aktivu, které v ní nenajdete. Jsou to lidé a vztahy. Když říkám „lidé“, nemám na mysli jen naše pracovníky, ale také zákazníky, dodavatele a mnoho dalších lidí. Lidská společnost je sítí vztahů a ta síť je důležitější a cennější než internet. O vztahy pečujeme proto, že to je hodnota sama o sobě – ne proto, aby nám lépe šel byznys. Ale víme, že nám jde dobře mimo jiné díky vztahům, korektnímu a přátelskému přístupu. Hluboce děkuji všem, kdo nám ho oplácejí.

František Zeman
generální ředitel

Čím drží svět pohromadě? Vždycky něčím, co není moc vidět.
Klíčovou technologií devatenáctého století byly šrouby.
Jejich normalizace a strojová velkovýroba umožnila – bez
nadsázky – stavět civilizaci.
Levný a spolehlivý spojovací materiál znamenal... →



Večer na začátku října tentýž rok
sklíčen odměřoval jste svůj vážný krok
po laboratoři v slavném Menloparku
uprostřed své korespondence a dárků
toče prsty mlýnek v snění ze zvyku
uhnětl jste maně z vláken uhlíku
ptáka našich nocí s kterým dlouho bdíme
metlu příšer stínů již je zaháníme

_Telekomunikace

Když se v roce 1872 zakládaly Libčické šroubárny, kde se dnes nachází naše datové centrum, byla hlavním nástrojem jejich komunikace se zákazníky, dodavateli, bankami a úřady pošta – korespondence na papíře. Na vynález telefonu si tehdy musel svět ještě čtyři roky počkat (Cimrman ho měl již k dispozici). Zato telegraf již k dispozici byl a umožňoval v případě potřeby bleskové spojení.

O sto dvacet let později, tedy před necelými třiceti lety, byly komunikační možnosti v podstatě stejné, jen telegramů ubylo, zato přibyl fax. V polovině devadesátých let však nastala informační a komunikační exploze! Neúplný seznam komunikačních technologií, jež dnes běžně používáme, zahrnuje pevnou a mobilní telefonii, IP telefonii pomocí internetových aplikací typu Skype, videohovory, elektronickou poštu, instant messaging, SMS zprávy, komunikaci na sociálních sítích... což zdaleka není všechno ani dnes a už vůbec to nebude všechno zítra.

Podnikoví i individuální zákazníci jakéhokoli dodavatele dnes s naprostou samozřejmostí očekávají, že s ním budou moci komunikovat kdykoli, odkudkoli, z jakéhokoli zařízení a kterýmkoli komunikačním kanálem – a vždy dostanou okamžitou a kvalifikovanou odpověď. Zvládnout takový požadavek je však velice náročné. Už jen mít všechny komunikační technologie stále v bezchybném chodu není maličkost.

A přitom je sama o sobě k ničemu, pokud nedovedete záplavu zpráv zvládat, což je úplně jiná věc než pouhá technická spolehlivost.

Říká se tomu integrovaná komunikace (nebo také unified communication): mít přehledný přístup ke všem komunikačním kanálům současně, všechny zprávy na jednom místě a ještě propojené s dalšími informačními systémy, zejména s CRM. Když se zákazník dovolá nebo napíše (nezapomeňte – kdykoli, odkudkoli, z jakéhokoli zařízení a kterýmkoli komunikačním kanálem!), chcete hned vidět všechny údaje, které o něm potřebujete znát. Mnohé odezvy se dají částečně nebo úplně automatizovat.

Velkým tématem je také vnitrofiremní komunikace. I tady potřebujete integraci komunikačních kanálů, ale vedle toho další věci: automatické přepínání z pevných linek na mobily, dostupnost sdílených adresářů (kdykoli, odkudkoli...), propojení s běžným kancelářským softwarem. A snadné pořádání konferenčních hovorů či videokonferencí. Všechny tyto funkce musí být dostupné i pracovníkům mimo firmu pomocí jejich smartphonu. Samozřejmě je třeba zaručit bezpečnost, ochranu proti únikům informací. Nic z toho nesmí zdržovat a působit potíže, jak se to ve firmách běžně stává! Ideální komunikační nástroje jsou ty, o nichž v podstatě ani nevíte, nemyslíte na ně.

A my tohle dovedeme zařídit. Máme silné zázemí díky našemu hlavnímu dodavateli technologií pro telekomunikační oblast, jímž je firma z nejužší světové špičky, společnost Avaya. Disponujeme lidmi, kteří za sebou mají desítky podobných instalací a zvládají problémy, s nimiž si méně zkušený neporadí. Telekomunikační řešení od Algotechu jsou spolehlivá a výkonná.

kolik vynálezců udělalo krach
hvězdy nevyšinuly se z věčných drah
pohleďte jak tisíc lidí klidně žije
ne to není práce ani energie
je to dobrodružství jako na moři
uzamykati se v laboratoři
pohleďte jak tisíc lidí klidně žije
ne to není práce to je poezie



→ ...levnější domy, továrny, mosty, železnice. To vedlo ke zvýšení produkce, dálkového obchodu, životní úrovně. Průmyslová civilizace věku páry je to, čemu vděčíme i za náš nynější blahobyt. Dala nám skvělý start. Na dílo našich předků... →

_ERP

Každý podnik eviduje, plánuje a řídí. Libčické šroubárny, stejně jako každá jiná firma té doby, k tomu zaměstnávaly pořádné množství tvrdě pracujících úředníků, kteří vše krasopisně vepisovali do tlustých vázaných knih. Dnes máme možnost dělat to nesrovnatelně efektivněji, ale ne vždy se využívá správně.

Obsah pojmu ERP (Enterprise Resource Planning, plánování podnikových zdrojů) už dávno překročil svůj původní význam. Není to jen „enterprise“, podnikové informační systémy jsou nezbytné i pro ty nejmenší firmy. Nejde jen o „resources“, ale o všechno, čím firma žije, v důsledcích pak hlavně o řízení a optimalizaci výroby, služeb či projektů. A největší posun doznal pojem plánování: dnešní ERP nejen plánuje, ale především firmu skutečně pomáhá řídit minutu po minutě.

Mezi ERP systémy jsou obrovské rozdíly co do kvality a rozsahu funkcí. Představte si auto, kde můžete zařadit jen jedničku a dvojku, přestože vyšší převodové stupně má – ale páku do nich nedostanete. Nejede a ničí se. Tak funguje nejedna firma! Dobrý ERP systém vám dá přístup ke všemu, co vaše firma dovede a ještě to vylepší: leccos bude fungovat rychleji, levněji, účinněji. A největší změnu bude představovat spokojenost zaměstnanců. Odpadne jim zbytečná práce, ztráty času a nervů.

Je to lákavá vyhlídka, ale není snadné ji uskutečnit. Volba ERP systému a jeho dodavatele je kritickým rozhodnutím. Po případné chybě zpravidla není snadná cesta zpět.

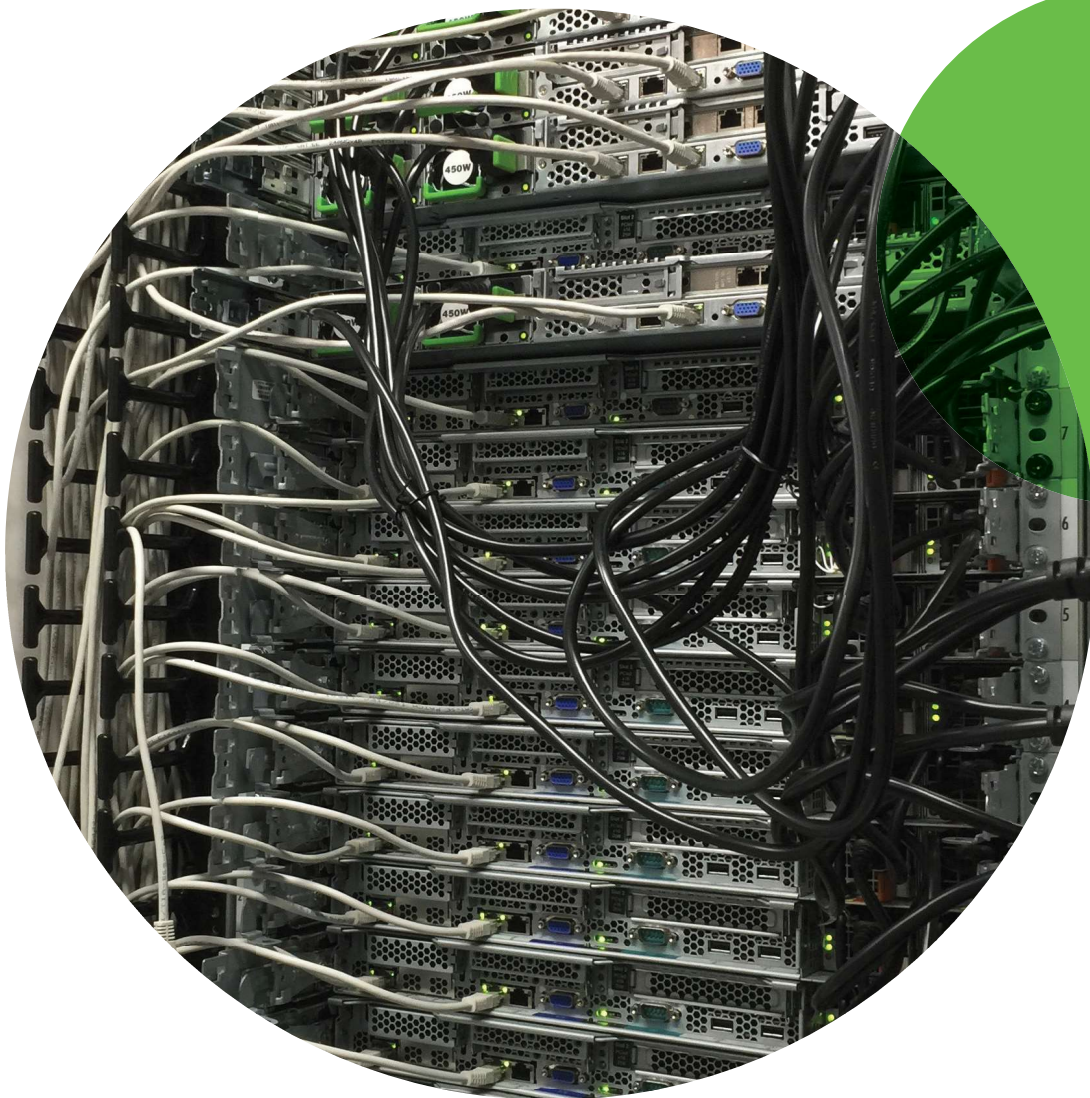
A my to – opět – dovedeme zařídit. Naším technologickým partnerem pro ERP je společnost Oracle, jedna z nejzkušenějších na světě. Podle potřeb a situace zákazníka vybíráme ze dvou platforem. První z nich je Oracle JD Edwards (zkratkou JDE), druhou pak Oracle E-Business Suite (EBS). Systém, který pro vás vytvoříme, tak lze odstupňovat ve velmi širokém rozsahu podle požadovaných funkcí.

Záleží i na tom, co váš podnik už provozuje. ERP systémy se málokdy zavádějí na zelené louce. Právě přechod ze starého na nový, tzv. migrace, může být zrádný jako úzká zasněžená stezka po hřebenu hory v mlze. Potřebujete jištění a zkušeného průvodce.

ERP systémy, které dodáváme a nastavujeme každému zákazníkovi na míru, dovedou bez nadsázky vše, co potřebujete. Jejich první funkcí je spolehlivé uložení všech podnikových dat a rychlý přístup k nim (kdykoli, odkudkoli... to už znáte). Následují základní procesy každé firmy: účetnictví, mzdy, sklady, prodej a nákup. Tam, kde mnohé jiné systémy končí, my začínáme: následuje řízení projektů či kontinuální produkce, řízení dodavatelského řetězce (neboli SCM – Supply Chain Management), řízení vztahů se zákazníky (CRM) a především řízení firmy jako celku pomocí „palubní desky manažera“, tedy BI (business intelligence). K dispozici jsou četné další volitelné funkce podle konkrétního oboru podnikání toho či onoho zákazníka a také propojení ERP se specifickými aplikacemi, které pro své podnikání používáte a nemůžete se bez nich obejít.

Kde celý ERP systém běží? Kde „bydlí“? Nabízejí se tři možnosti: u vás (tedy v podnikovém datacentru), u nás (v AlgoCloudu, o němž se více dočtete na další stránce), anebo v kombinaci obou těchto přístupů. Navrhne vám, který je pro vás nejlepší, postaráme se o jeho zavedení, trvalý provoz a údržbu.

→ ...nesmíme nikdy zapomenout.
Dělali to pro nás, pro nynější pokolení.
A samozřejmě taky věřili, že by na nás byli pyšní, kdyby... →



Je to úmysl a trochu náhoda
stát se prezidentem svého národa
stát se básníkem jenž předhonal vás všechny
stát se skřivánkem jenž ukrad jádro z pecky
býti vždycky šťastným hráčem rulety
být objevitelem sedmé planety

_Cloud

Počátkem devatenáctého století si větší strojírenské dílny a firmy vyráběly vše potřebné samy – včetně šroubů, matic a nýtů. Až podniky jako Libčické šroubárny přinesly levnou velkovýrobu, spolehlivé dodávky, normalizované rozměry.

V době jejich počátků měla zas každá firma velkou kotelnu a parní stroj, jímž se pohánělo vše pohyblivé. Když přišla elektřina, nahradili parní stroj velkým elektromotorem, z něž opět rozváděli po celé továrně točivý pohyb pomocí transmisí. Bylo to důvtipné a inženýrsky obdivuhodné. Bylo to také zoufale neefektivní a tou dobou už zcela zbytečné. Budoucnost patřila elektrárnám a dálkovým vedením vysokého napětí. Stroje v továrnách nepoháníme ze společné osy transmisí, ale prostě je připojíme do zásuvky. Tehdejší změna mohla být daleko rychlejší, kdyby šlo jen o technický problém. Změnit se však muselo také myšlení a to je vždycky obtížné.

S počítači a daty jsme na tom dnes velmi podobně. Podniková datacentra se budovala po desetiletí. Mnohá z nich mají nadále plné opodstatnění, protože každé přirovnání kulhá. Mnohá se však podobají zastaralým parním strojům a jejich modernizace připomíná náhradu páry vlastní maličkou elektrárnou: řešení inženýrsky důmyslné, ale neefektivní a zbytečné. Budoucnost patří cloudu.

„Cloud“ je zaužívaný pojem pro poskytování výpočetního výkonu na dálku z datacentra dodavatele. Tato technologie je stejně stará jako počítače samy, rozmachu ale doznala až v posledních letech díky pokroku ve výkonnosti procesorů, lepšímu softwaru a rychlým komunikačním linkám. Jde o to, aby uživatel nepoznal žádný rozdíl mezi přístupem k informacím v podnikovém datacentru a v cloudu. Tuto podmínku lze dnes splnit snadno. Výpočetní výkon přichází na dálku stejně samozřejmě jako voda z kohoutku či elektřina ze zásuvky. Každý koneckonců zná Google a další webové služby – právě to je cloud v praxi.

Pro naše zákazníky provozujeme cloud ve vlastním datovém centru, ve vlastní budově, na vlastních serverech, s vlastním zabezpečením. Díky tomu můžeme poskytnout záruky spolehlivosti a bezpečnosti, které nezávisí na žádné třetí straně. Naše datacentrum má garantovanou dostupnost 99,99 %, což znamená, že zaručujeme výpadek služby nanejvýš 50 minut ročně. Význam má i to, že data jsou fyzicky uložena na území ČR, což v některých případech předepisuje zákon. A to na místě, které není anonymní. Můžete se na ně doslova přijet podívat a my vám datacentrum rádi předvedeme v plném provozu.

V cloudu lze pro zákazníka provozovat jak celý ERP systém, tak jen některé specifické činnosti a procesy, které se pak kombinují s vlastním počítačovým provozem zákazníka. Které řešení je optimální, to záleží na mnoha faktorech. Posoudíme je pro vás na míru a předložíme vám možnosti k výběru. Cloudové služby samozřejmě provozujeme s poskytnutím sjednaných smluvních záruk. U cloudu je vždy zásadní spolehlivost, bezpečnost a rychlost. To dovedeme zařídit.

→ ...nás mohli potkat.
Byli by opravdu? To záleží... →

Ještě vidět stále před sebou svůj stín
ještě rozebírat složky žiravin
ještě se zas kůže rukou znovu drobit
ještě najít přístroj k cestám do záhrobí
ještě zpívat a nemít nikdy klid
ještě magnetku na lidský perisprít
ještě zapomenout na všechno co drtí
na smutek a úzkost z života i smrti



_Naši zákazníci

Jsme hrdí na to, že k našim zákazníkům patří velké a úspěšné firmy – české i mezinárodní. Jejich nároky na dobře fungující informační infrastrukturu jsou velké. Jejich schopnost a ochota tolerovat nedokonalosti či výpadky je víceméně nulová. Jde o firmy, které jsou na svých datech plně závislé, potřebují k nim přístup každou minutu čtyřicet hodin denně. Pracovat pro takové zákazníky je velký úspěch a velký závazek.

Neúplný seznam našich zákazníků obsahuje tyto společnosti a organizace: Aegon, Avon, AXA Assistance, České aerolinie, ČD Telematika, Gumotex, IKEM, Komerční banka, město Kladno, město Ostrava, Metrostav, Ministerstvo pro místní rozvoj ČR, OSPAP, PwC, Toyoda Gosei, TPCA, UniCredit, Universal Music, VUT Brno.

Tam, kde k tomu máme souhlas, zveřejňujeme případové studie popisující, jaká byla naše úloha u toho kterého zákazníka, jak jsme postupovali při jejím řešení. Uvedeme několik příkladů.

České aerolinie – přechod do cloudu

Hlavní letecký dopravce v ČR hledal po letech provozu stávajícího informačního systému způsob, jak ho modernizovat. V úvahu připadalo kompletní vybudování nové vlastní infrastruktury – hardware, software a komunikační technologie. Tuto možnost ČSA zvážily a zamítly jako příliš nákladnou z hlediska investice i následného provozu. Tím pádem se do hry dostal cloud a tak i Algotech.

V náš prospěch rozhodla skutečnost, že disponujeme souběžně dvěma potřebnými kompetencemi: jednak máme dlouhodobou zkušenost s podnikovými informačními systémy, jednak rozumíme cloudovým technologiím a naplno je provozujeme. To není častá kombinace.

Řešení obnášelo několik unikátních kroků. Prvním z nich bylo oddělení datového provozu ČSA od informačního systému mateřského holdingu za plného provozu a při zachování veškeré stávající výměny dat mezi oběma společnostmi. U některých podniků lze po dobu choulostivých operací jejich informační systém vypnout nebo omezit, u jiných ne. Zvládnout takový přechod je vždy testem profesionality a zkušenosti dodavatele.

Následoval přesun takto vytvořeného ERP systému Oracle E-Business Suite do prostředí našeho AlgoCloudu. Na jeho provoz nyní dohlížíme a zabezpečujeme nejen samotnou činnost ERP, ale jeho součinnost s řadou vlastních aplikací, které ČSA vzhledem ke specifice své činnosti provozují nadále samy.

Významný technický aspekt projektu spočíval v souběžné změně hardwarové platformy ze zastaralého prostředí Sun Ultra Sparc s operačním systémem Solaris na standardní architekturu x86, na níž běží Linux. Taková situace je poměrně častá – modernizace platformy je pro zákazníka cenným vedlejším efektem přesunu systému do cloudu. Provoz je tak výkonnější i levnější, a to velmi výrazně z obou hledisek.

Jsme hrdí na to, že naše cloudové řešení používají právě České aerolinie, zákazník s mimořádnými požadavky. Našemu AlgoCloudu to poskytuje to nejlepší vysvědčení, jaké si jen můžeme přát.



→ ...na nás.

Naši předkové, nezapomeňme, byli hypermoderní. Čechy a Morava patřily k technologické špičce světa.

Nechyběla tu... →

Vždycky znovu žít a mítí máni
jedenkrát jste uzřel v Pensylvánii
noc a obloukovou lampu u Bakera
pocítil jste smutek tak jako já včera
nad poslední stránkou svého románu
jako akrobat jenž přešel po lanu
jako matka která porodila dítě
jako rybář který vytáh plné síť

Toyota Gosei Czech – implementace ERP

Toyota není Toyota. Je méně známá, ale mimořádně významná. Vyrábí plastové a pryžové díly pro automobily mnoha světových značek. Český výrobní závod v Klášterci nad Ohří patří k největším producentům v oblasti automobilového průmyslu u nás. Je například dodavatelem plastových dílů pro BMW v celosvětovém měřítku.

Z náročnosti zákazníků společnosti Toyota Gosei Czech vyplývají mimořádně vysoké nároky, které má tato firma na svůj ERP systém. Klíčové je zejména plánování výroby a dodávek, kde se vyžaduje naprostá přesnost i v takových detailech, jako je načasování příjezdu kamionu k odběrateli.

Pro tohoto zákazníka jsme implementovali nový informační systém Oracle JD Edwards Enterprise One. Prvním krokem bylo spojení dat z několika stávajících systémů do jednoho celku. To je opět typická situace. Je v ní třeba řešit jak technickou kompatibilitu, tak obsahovou konsolidaci dat. Dále šlo o doplnění řady nových funkcí a také o propojení s dalšími zákaznickými systémy a aplikacemi.

Toyota Gosei Czech stanovila přesně definované ukazatele pro posouzení úspěšnosti projektu. Požadovala zejména zkrácení reakční doby na požadavky svých zákazníků, snížení stavu zásob a zrychlení úhrady dodávek. Jsme hrdí na to, že jsme tyto cíle s přehledem splnili.

Toyota Peugeot Citroën Automobile Czech – správa systému Oracle E-Business Suite

TPCA, společný podnik japonské Toyota Motor Corp. a francouzské PSA Groupe, vyrábí v ČR automobily od roku 2005. V současné době jde o modely Toyota Aygo, Peugeot 108 a Citroën C1. 2700 zaměstnanců výrobního závodu v Kolíně používá systém Oracle E-Business Suite.

Nám se podařilo vyhrát výběrové řízení na nového dodavatele správy tohoto systému. K požadavkům zadání patřil tým certifikovaných specialistů, komunikace v češtině, rychlé a pružné zvládnutí změnových požadavků, flexibilita, technická podpora související softwarové infrastruktury včetně databáze.

Sám zákazník se k provozovanému řešení vyjádřil takto: „Přechod k novému dodavateli služeb přinesl profesionální a rychlé odbavení našich požadavků. Díky pravidelným servisním schůzkám máme možnost prioritizovat a plánovat nové práce podle našich potřeb.“

Servisní tým společnosti Algotech převzal řešení Oracle EBS s pokročilými customizacemi a zvládl průběh transitní fáze bez problémů a nadále podporuje jeho provoz. Přechod k novému poskytovateli služeb splnil naše očekávání.“

Komerční banka – Call Center Reporting

Díky tomu, že máme dlouhodobé zkušenosti s řízením a provozem call center, jsme získali zakázku Komerční banky na průběžný reporting služeb, které poskytuje její call centrum. Systém je propojen s ostatními informačními systémy banky. Dovoluje tak plánovat zátěž call centra, což je důležité například při nastavování marketingových kampaní.

→ ...vynalézavost techniků, odvaha podnikatelů, mezinárodní rozhled. Držet s nimi dnes krok není snadné. Ale oni by to od nás čekali.

Svět si hraje s vaším ušním bubínkem
stáváte se elektrickým pramínkem
fonomotory a električtí ptáci
vzlétají až k hvězdám odkud se k vám vrací
jako k ptáčníkovi z rohu předměstí
hlásající vaši slávu z návěstí
spáváte pět hodin denně vám to stačí
v tom se podobáte hazardnímu hráči



_Základní údaje o společnosti

Obchodní firma:	Algotech, a.s.
Identifikační číslo:	24775487
Sídlo:	Sokolovská 668/136d, Karlín, 186 00 Praha 8
Datum zápisu do obchodního rejstříku:	9. prosince 2010
Spisová značka:	B 16709 vedená u Městského soudu v Praze
Právní forma:	Akciová společnost
Předmět podnikání:	- Výroba, obchod a služby neuvedené v přílohách 1 až 3 živnostenského zákona - Výroba, instalace, opravy elektrických strojů a přístrojů, elektronických a telekomunikačních zařízení
Představenstvo:	FRANTIŠEK ZEMAN, předseda Ing. ROMAN KOPECKÝ, místopředseda
Dozorčí rada:	KAREL KIESWETTER, předseda DUŠAN MACHÁČEK, člen JOSEF PAVLIS, člen
Základní kapitál:	5 000 000,- Kč, splaceno: 100 %
Akcie:	5 000 ks, kmenové akcie na jméno v listinné podobě ve jmenovité hodnotě 1 000,- Kč
Další:	Obchodní korporace se podřídila zákonu jako celku postupem podle § 777 odst. 5 zákona č. 90/2012 Sb., o obchodních společnostech a družstvech.
	Společnost Algotech, a.s., vznikla na základě projektu fúze sloučením s rozhodným dnem fúze dne 1. 7. 2015. Na základě projektu fúze došlo ke sloučení společností Algotech, s.r.o., se sídlem Sokolovská 668/136d, Karlín, 186 00 Praha 8, identifikační číslo 256 03 558, Algotech BSC, s.r.o., se sídlem Sokolovská 668/136d, Karlín, 186 00 Praha 8, identifikační číslo 290 59 143, GEOMANT CZ&SK s.r.o. se sídlem Sokolovská 668/136d, Karlín, 186 00 Praha 8, identifikační číslo 271 83 173, jakožto společnostmi zanikajícími při fúzi a společností AB Group CZ, a.s., se sídlem Sokolovská 668/136d, Karlín, 186 00 Praha 8, identifikační číslo 247 75 487, která byla nástupnickou společností. Společnost AB Group CZ, a.s., se dne 31. 12. 2016 přejmenovala na Algotech, a.s. Jména zanikajících společností bylo pro potřeby fúze přeceněno na základě znaleckého posudku.

Minulý vývoj společnosti

Základní finanční ukazatele společnosti v letech 2016 – 2017 (v tis. Kč)

V tis. Kč	2017	2016
Výsledek hospodaření	-19 385	-19 580
Aktiva celkem	151 697	177 879
Vlastní kapitál	32 286	59 671

Finanční postavení společnosti je zjevné z účetní závěrky, která je nedílnou součástí této výroční zprávy.

Informace o předpokládaném vývoji společnosti

V roce 2015 prošla společnost restrukturalizací, která vyvrcholila fúzí k 1. 7.2015. Celý proces byl pro provoz společnosti a její budoucí vývoj velmi pozitivní a jeho dopady se začaly projevo-

vat již v roce 2016 pozitivním cash flow. Tento trend pokračuje i v roce 2017 a podle výhledů, které má vedení společnosti k dispozici je předpoklad, že nastavený trend pozitivních výsledků bude pokračovat i v období roku 2018 a 2019. Účetní ztráta vykázaná v roce 2016 a 2017 je způsobena hlavně odpisy Goodwillu, který vznikl v důsledku přecenění majetku v procesu fúze, samotného odpisu majetku a opravnými položkami souvisejícími s obdobím před rokem 2015. V následujícím období bude vedení společnosti pracovat prioritně na zlepšování zkušenosti zákazníků s dodávkami a servisem a také na interní efektivitě dodávek.

Skutečnosti, které nastaly až po rozvahovém dni

Nejsou známy žádné skutečnosti, které nastaly až po rozvahovém dni a které by byly významné pro ucelené, vyvážené a komplexní informování o vývoji společnosti, její výkonnosti, činnosti a stávajícím hospodářském postavení, kromě těch popsanych v příloze k účetní závěrce.

Informace o aktivitách v oblasti výzkumu a vývoje

Společnost v roce 2017 nevydala žádné výdaje na výzkum a vývoj.

Informace o nabytí vlastních akcií

Společnost nenabyla žádné vlastní akcie.

Informace o pracovněprávních vztazích

Společnost má k 31. 12. 2017 68 zaměstnanců a společnost během celého roku 2017 dodržovala veškeré právní předpisy týkající se pracovněprávních vztahů.

Ostatní informace

Společnost v roce 2017 nevyvíjela žádné aktivity v oblasti ochrany životního prostředí. Společnost nemá žádnou pobočku ani jinou část obchodního závodu v zahraničí.

Prohlášení představenstva společnosti

Představenstvo společnosti tímto prohlašuje, že tato výroční zpráva byla zpracována na základě informací jemu dostupných nebo které by mohlo při nejlepší snaze získat s péčí řádného hospodáře. Podle nejlepších znalostí představenstva společnosti odrážejí informace uvedené v této zprávě pravdivě skutečný stav.

V Praze dne 27. 7. 2018



František Zeman
Předseda představenstva



Ing. Roman Kopecký
Místopředseda představenstva

_Přílohy

1. Zpráva o vztazích za rok 2017
2. Účetní závěrka za rok 2017
3. Zpráva nezávislého auditora



 algotech

_Zpráva o vztazích společnosti Algotech, a.s.

Představenstvo společnosti

Algotech, a.s.

IČO 24775487

se sídlem Sokolovská 668/136d, Karlín, 186 00 Praha 8
spisová značka B 16709 vedená u Městského soudu v Praze

(dále jen „**Ovládaná osoba**“),

v souladu s ustanovením § 82 zákona č. 90/2012 Sb., o obchodních korporacích,
v platném znění vypracovalo tuto

zprávu o vztazích mezi ovládající osobou a osobou ovládanou a mezi ovládanou osobou a osobami ovládanými stejnou ovládající osobou za účetní období od 1. 1. 2017 do 31. 12. 2017

1. Propojené osoby

1. Ovládající osoba

- (i) **SKM Invest, s.r.o.**, IČO 27122409, se sídlem Sokolovská 668/136d, Karlín, 186 00 Praha, sp. zn. C 97955 vedená u Městského soudu v Praze (dále jen „**Ovládající osoba**“). Společnost SKM Invest 1005 vlastněna Františkem Zemanem.

Do 13. 9. 2017: Výše podílu v Ovládané osobě – 56 %

Od 13. 9. 2017: Výše podílu v Ovládané osobě – 52 %

2. Osoby ovládané Ovládanou osobou

- (i) Nadační fond Algo, IČO 24291862, se sídlem Sokolovská 668/136d, Karlín, 186 00 Praha 8, sp. zn. N 900 vedená u Městského soudu v Praze.

Ovládaná osoba je zakladatelem.

- (ii) **ALGOTECH, s.r.o.** (společnost založená podle právního řádu Slovenské Republiky), IČO 35 954 027, se sídlem Račianska 13, Bratislava 831 02, Slovenská republika, oddiel: Sro, vložka číslo: 37481/B, vedená u Okresného súdu Bratislava I.

Výše podílu Ovládané osoby – 100 %

3. Osoby ovládané stejnou Ovládající osobou

- (i) Nejsou

2. Úloha Ovládané osoby ve struktuře vztahů a způsob a prostředky jejího ovládní

Ovládající osoba je největším akcionářem Ovládané osoby, jejíž podíl na Ovládané osobě činí 52 % (k 31. 12. 2017).

V posledním účetním období vykonávala Ovládající osoba přímý a rozhodující vliv na Ovládanou osobu jako její akcionář, a to prostřednictvím hlasování na valné hromadě Ovládané osoby.

3. Přehled jednání učiněných v posledním účetním období na popud nebo v zájmu Ovládající osoby nebo jí ovládaných osob, pokud se takovéto jednání týkalo majetku, který přesahuje 10 % vlastního kapitálu Ovládané osoby zjištěného podle poslední účetní závěrky:

V posledním účetním období nedošlo na popud nebo v zájmu Ovládající osoby nebo jí ovládaných osob k žádnému jednání, které by se týkalo majetku, který přesahuje 10 % vlastního kapitálu Ovládané osoby zjištěného podle poslední účetní závěrky, a to s výjimkou právních jednání (smluv) uvedených v článku 4. níže.

4. Přehled vzájemných smluv mezi Ovládanou osobou a Ovládající osobou

Název smlouvy	Datum uzavření smlouvy	Smluvní strany s uvedením, která z osob je příjemcem jakého plnění	Výše plnění
Smlouva o zápůjčce	10. 2. 2015	AB Group CZ, František Zeman	Zápůjčka do výše 20 mil. Kč. Výše zápůjčky k 31. 12. 2017 je 804 tis. Kč.
Smlouva o převodu podílu	18. 3. 2015	AB Group CZ, František Zeman	Převod podílu ve společnosti Algotech, s.r.o. na společnost AB Group CZ za 7 000 tis. Kč. Výše závazku z tohoto titulu k 31. 12. 2017 je 1 083 tis. Kč.

5. Posouzení toho, zda vznikla Ovládané osobě újma, a posouzení jejího vyrovnání

Ovládané osobě nevznikla v důsledku vztahů s Ovládající osobou, ani na základě smluv uzavřených s Ovládající osobou nebo dalšími propojenými osobami, ani v důsledku jiných jednání v rámci propojených osob žádná újma.

Mezi plněním a protiplněním z jednotlivých smluv a právních jednání neexistuje žádný nepoměr.

6. Zhodnocení výhod a nevýhod plynoucích ze vztahů mezi propojenými osobami:

Ovládaná osoba je přesvědčena, že výhody plynoucí ze vztahů s Ovládající osobou převažují nad potencionálními nevýhodami.

7. Závěr

Představenstvo Ovládané osoby tímto prohlašuje, že tato zpráva o vztazích byla zpracována na základě informací jemu dostupných nebo které by mohlo při nejlepší snaze získat s péčí řádného hospodáře. Podle nejlepších znalostí představenstva Ovládané osoby odrážejí informace uvedené v této zprávě pravdivě skutečný stav.

V Praze dne 30. 3. 2018



František Zeman
Předseda představenstva



Ing. Roman Kopecký
Místopředseda představenstva

_účetní závěrka k 31. prosinci 2017

Algotech, a.s. k 31. prosinci 2017

Statutární formuláře českých finančních výkazů v tis. Kč

1. ROZVAHA

				Běžné účetní období			Minulé účetní období 2016
				Brutto	Korekce	Netto	Netto
			AKTIVA CELKEM	232 688	-80 991	151 697	177 879
A.			POHLEDÁVKY ZA UPSANÝ ZÁKLADNÍ KAPITÁL				
B.			DLOUHODOBÝ MAJETEK	177 677	-76 996	100 681	124 179
B.	I.		Dlouhodobý nehmotný majetek	125 354	-63 053	62 301	85 456
B.	I.	1.	Nehmotné výsledky výzkumu a vývoje				
		2.	Ocenitelná práva	19 662	-10 208	9 454	11 471
		1.	Software	19 662	-10 208	9 454	11 471
		2.	Ostatní ocenitelná práva				
		3.	Goodwill	105 692	-52 845	52 847	73 985
		4.	Ostatní dlouhodobý nehmotný majetek				
		5.	Poskytnuté zálohy na dlouhodobý nehmotný majetek a nedokončený dlouhodobý nehmotný majetek	0	0	0	0
		1.	Poskytnuté zálohy na dlouhodobý nehmotný majetek				
		2.	Nedokončený dlouhodobý nehmotný majetek				
B.	II.		Dlouhodobý hmotný majetek	47 186	-13 943	33 243	38 267
B.	II.	1.	Pozemky a stavby	27 357	-1 387	25 970	26 525
		1.	Pozemky	1 010	0	1 010	1 010
		2.	Stavby	26 347	-1 387	24 960	25 515
		2.	Hmotné movité věci a jejich soubory	19 829	-12 556	7 273	11 742
		3.	Oceňovací rozdíl k nabytému majetku				
		4.	Ostatní dlouhodobý hmotný majetek	0	0	0	0
		1.	Pěstitelské celky trvalých porostů				
		2.	Dospělá zvířata a jejich skupiny				
		3.	Jiný dlouhodobý hmotný majetek				
		5.	Poskytnuté zálohy na dlouhodobý hmotný majetek a nedokončený dlouhodobý hmotný majetek	0	0	0	0
		1.	Poskytnuté zálohy na dlouhodobý hmotný majetek				
		2.	Nedokončený dlouhodobý hmotný majetek				
B.	III.		Dlouhodobý finanční majetek	5 137	0	5 137	456
B.	III.	1.	Podíly - ovládaná nebo ovládající osoba	456	0	456	456
		2.	Zápůjčky a úvěry - ovládaná nebo ovládající osoba				
		3.	Podíly - podstatný vliv				
		4.	Zápůjčky a úvěry - podstatný vliv				
		5.	Ostatní dlouhodobé cenné papíry a podíly	4 681	0	4 681	0
		6.	Zápůjčky a úvěry - ostatní				

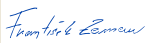

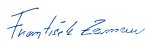
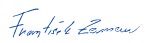
				Běžné účetní období			Minulé účetní období 2016
				Brutto	Korekce	Netto	Netto
		7.	Ostatní dlouhodobý finanční majetek	0	0	0	0
		1.	Jiný dlouhodobý finanční majetek				
		2.	Poskytnuté zálohy na dlouhodobý finanční majetek				
C.			OBĚŽNÁ AKTIVA	46 009	-3 995	42 014	50 466
C.	I.		Zásoby	3 217	-1 608	1 609	3 357
C.	I.	1.	Materiál				
		2.	Nedokončená výroba a polotovary	0	0	0	1 748
		3.	Výrobky a zboží	3 217	-1 608	1 609	1 609
		1.	Výrobky				
		2.	Zboží	3 217	-1 608	1 609	1 609
		4.	Mladá a ostatní zvířata a jejich skupiny				
		5.	Poskytnuté zálohy na zásoby				
C.	II.		Pohledávky	39 104	-2 387	36 717	46 388
C.	II.	1.	Dlouhodobé pohledávky	0	0	0	0
		1.	Pohledávky z obchodních vztahů				
		2.	Pohledávky - ovládaná nebo ovládající osoba				
		3.	Pohledávky - podstatný vliv				
		4.	Odložená daňová pohledávka				
		5.	Pohledávky ostatní	0	0	0	0
		5.1.	Pohledávky za společnosti				
		5.2.	Dlouhodobé poskytnuté zálohy				
		5.3.	Dohadné účty aktivní				
		5.4.	Jiné pohledávky				
C.	II.	2.	Krátkodobé pohledávky	39 104	-2 387	36 717	46 388
		1.	Pohledávky z obchodních vztahů	35 309	-2 387	32 922	46 302
		2.	Pohledávky - ovládaná nebo ovládající osoba				
		3.	Pohledávky - podstatný vliv				
		4.	Pohledávky - ostatní	3 795	0	3 795	86
		4.1.	Pohledávky za společnosti				
		4.2.	Sociální zabezpečení a zdravotní pojištění				
		4.3.	Stát - daňové pohledávky	244	0	244	0
		4.4.	Krátkodobé poskytnuté zálohy	799	0	799	86
		4.5.	Dohadné účty aktivní	2 752	0	2 752	0
		4.6.	Jiné pohledávky				
C.	III.		Krátkodobý finanční majetek	0	0	0	0
		1.	Podíly - ovládaná nebo ovládající osoba				
		2.	Ostatní krátkodobý finanční majetek				
C.	IV.		Peněžní prostředky	3 688	0	3 688	721
		1.	Peněžní prostředky v pokladně	153	0	153	216
		2.	Peněžní prostředky na účtech	3 535	0	3 535	505
D.			Časové rozlišení aktiv	9 002	0	9 002	3 234
D.		1.	Náklady příštích období	9 002	0	9 002	3 017
		2.	Komplexní náklady příštích období				
		3.	Příjmy příštích období	0		0	217

Algotech, a.s. k 31. prosinci 2017
Statutární formuláře českých finančních výkazů v tis. Kč

1. ROZVAHA

				Stav v běžném účetním období	Stav v minulém účetním období 2016
			PASIVA CELKEM	151 697	177 879
A.			VLASTNÍ KAPITÁL	32 286	59 671
A.	I.		Základní kapitál	5 000	5 000
A.	I.	1.	Základní kapitál	5 000	5 000
		2.	Vlastní podíly (-)		
		3.	Změny základního kapitálu		
A.	II.		Ážio a kapitálové fondy	33	33
A.	II.	1.	Ážio		
		2.	Kapitálové fondy	33	33
		1.	Ostatní kapitálové fondy		
		2.	Oceňovací rozdíly z přecenění majetku a závazků (+/-)	33	33
		3.	Oceňovací rozdíly z přecenění při přeměnách obchodních korporací (+/-)		
		4.	Rozdíly z přeměn obchodních korporací (+/-)		
		5.	Rozdíly z ocenění při přeměnách obchodních korporací (+/-)		
A.	III.		Fondy ze zisku	0	0
A.	III.	1.	Ostatní rezervní fondy		
		2.	Statutární a ostatní fondy		
A.	IV.		Výsledek hospodaření minulých let (+/-)	46 638	74 218
	IV.	1.	Nerozdělený zisk minulých let	74 520	102 100
		2.	Neuhrazená ztráta minulých let (-)	-392	-392
		3.	Jiný výsledek hospodaření minulých let (+/-)	-27 490	-27 490
A.	V.		Výsledek hospodaření běžného účetního období (+/-)	-19 385	-19 580
A.	VI.		Rozhodnuto o zálohové výplatě podílu na zisku (-)	0	0
B. + C.			CIŽÍ ZDROJE	107 586	109 316
B.			Rezervy	4 810	7 653
B.	1.		Rezerva na důchody a podobné závazky		
	2.		Rezerva na daň z příjmů		
	3.		Rezervy podle zvláštních právních předpisů		
	4.		Ostatní rezervy	4 810	7 653
C.			Závazky	102 776	101 663
C.	I.		Dlouhodobé závazky	12 594	16 637
	1.		Vydané dluhopisy	0	0
	1.		Vyměnitelné dluhopisy		
	2.		Ostatní dluhopisy		

			Stav v běžném účetním období	Stav v minulém účetním období 2016
	2.	Závazky k úvěrovým institucím	7 556	10 481
	3.	Dlouhodobé přijaté zálohy		
	4.	Závazky z obchodních vztahů		
	5.	Dlouhodobé směnky k úhradě		
	6.	Závazky - ovládaná nebo ovládající osoba		
	7.	Závazky - podstatný vliv		
	8.	Odložený daňový závazek	4 138	4 176
	9.	Závazky - ostatní	900	1 980
	1.	Závazky ke společníkům		
	2.	Dohadné účty pasivní		
	3.	Jiné závazky	900	1 980
C.	II.	Krátkodobé závazky	90 182	85 026
	1.	Vydané dluhopisy	0	0
	1.	Vyměnitelné dluhopisy		
	2.	Ostatní dluhopisy		
	2.	Závazky k úvěrovým institucím	19 162	16 019
	3.	Krátkodobé přijaté zálohy		
	4.	Závazky z obchodních vztahů	32 017	29 844
	5.	Krátkodobé směnky k úhradě		
	6.	Závazky - ovládaná nebo ovládající osoba		
	7.	Závazky - podstatný vliv		
	8.	Závazky - ostatní	39 003	39 163
	1.	Závazky ke společníkům	14 487	9 552
	2.	Krátkodobé finanční výpomoci	9 828	9 412
	3.	Závazky k zaměstnancům	2 282	2 077
	4.	Závazky ze sociálního zabezpečení a zdravotního pojištění	1 559	1 719
	5.	Stát - daňové závazky a dotace	1 795	5 504
	6.	Dohadné účty pasivní	1 951	6 385
	7.	Jiné závazky	7 101	4 514
D.		Časové rozlišení pasiv	11 825	8 892
D.	1.	Výdaje příštích období		
	2.	Výnosy příštích období	11 825	8 892


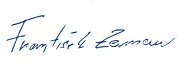

Sestaveno dne:	Podpis statutárního orgánu nebo fyzické osoby, která je účetní jednotkou:	Osoba odpovědná za účetnictví (jméno a podpis):	Osoba odpovědná za účetní závěrku (jméno a podpis):
27.7.2018	  František Zeman Ing. Roman Kopecký	 František Zeman	 František Zeman

Algotech, a.s. k 31. prosinci 2017
Statutární formuláře českých finančních výkazů v tis. Kč

2. VÝKAZ ZISKU A ZTRÁTY

		Stav v běžném účetním období	Stav v minulém účetním období 2016
I.	Tržby z prodeje výrobků a služeb	153 654	163 886
II.	Tržby za prodej zboží	36 876	53 757
A.	Výkonová spotřeba	132 806	148 688
A.1.	Náklady vynaložené na prodané zboží	32 442	46 612
A.2.	Spotřeba materiálu a energie	7 181	7 712
A.3.	Služby	93 183	94 364
B.	Změna stavu zásob vlastní činnosti (+/-)	47	-1 748
C.	Aktivace (-)	-2 357	0
D.	Osobní náklady	51 607	47 360
D.1.	Mzdové náklady	36 975	34 078
D.2.	Náklady na sociální zabezpečení, zdravotní pojištění a ostatní náklady	14 632	13 282
D.2.1.	Náklady na sociální zabezpečení a zdravotní pojištění	13 014	11 997
D.2.2.	Ostatní náklady	1 618	1 285
E.	Úpravy hodnot v provozní oblasti	32 317	31 626
E.1.	Úpravy hodnot dlouhodobého nehmotného a hmotného majetku	31 472	30 083
E.1.1.	Úpravy hodnot dlouhodobého nehmotného a hmotného majetku - trvalé	31 472	30 083
E.1.2.	Úpravy hodnot dlouhodobého nehmotného a hmotného majetku - dočasné		
E.2.	Úpravy hodnot zásob		
E.3.	Úpravy hodnot pohledávek	845	1 543
III.	Ostatní provozní výnosy	348	456
III.1.	Tržby z prodaného dlouhodobého majetku		
III.2.	Tržby z prodaného materiálu	308	302
III.3.	Jiné provozní výnosy	40	154
F.	Ostatní provozní náklady	-1 970	8 201
F.1.	Zůstatková cena prodaného dlouhodobého majetku		
F.2.	Zůstatková cena prodaného materiálu		
F.3.	Daně a poplatky	18	15
F.4.	Rezervy v provozní oblasti a komplexní náklady příštích období	-2 843	6 374
F.5.	Jiné provozní náklady	855	1 812
*	Provozní výsledek hospodaření (+/-)	-21 572	-16 028
IV.	Výnosy z dlouhodobého finančního majetku - podíly	0	0
IV.1.	Výnosy z podílů - ovládaná nebo ovládající osoba		
IV.2.	Ostatní výnosy z podílů		

		Stav v běžném účetním období	Stav v minulém účetním období 2016
G.	Náklady vynaložené na prodané podíly	0	0
V.	Výnosy z ostatního dlouhodobého finančního majetku	0	0
V.1.	Výnosy z ostatního dlouhodobého finančního majetku - ovládaná nebo ovládající osoba		
V.2.	Ostatní výnosy z ostatního dlouhodobého finančního majetku		
H.	Náklady související s ostatním dlouhodobým finančním majetkem	0	0
VI.	Výnosové úroky a podobné výnosy	0	0
VI.1.	Výnosové úroky a podobné výnosy - ovládaná nebo ovládající osoba		
VI.2.	Ostatní výnosové úroky a podobné výnosy		
I.	Úpravy hodnot a rezervy ve finanční oblasti	0	0
J.	Nákladové úroky a podobné náklady	1 349	1 198
J.1.	Nákladové úroky a podobné náklady - ovládaná nebo ovládající osoba	250	260
J.2.	Ostatní nákladové úroky a podobné náklady	1 099	938
VII.	Ostatní finanční výnosy	2 148	1 155
K.	Ostatní finanční náklady	1 740	2 398
*	Finanční výsledek hospodaření (+/-)	-941	-2 441
**	Výsledek hospodaření před zdaněním (+/-)	-22 513	-18 469
L.	Daň z příjmu	-3 128	1 111
L.1.	Daň z příjmu splatná	-3 091	3 091
L.2.	Daň z příjmu odložená (+/-)	-37	-1 980
**	Výsledek hospodaření po zdanění (+/-)	-19 385	-19 580
M.	Převod podílu na výsledku hospodaření společníkům (+/-)	0	0
***	Výsledek hospodaření za účetní období (+/-)	-19 385	-19 580
*	Čistý obrát za účetní období	193 026	219 254


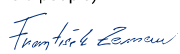
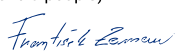
Sestaveno dne:	Podpis statutárního orgánu nebo fyzické osoby, která je účetní jednotkou:	Osoba odpovědná za účetnictví (jméno a podpis):	Osoba odpovědná za účetní závěrku (jméno a podpis):
27.7.2018	 František Zeman Ing. Roman Kopecký	 František Zeman	 František Zeman

Algotech, a.s. k 31. prosinci 2017
Statutární formuláře českých finančních výkazů v tis. Kč

3. PŘEHLED O PENĚŽNÍCH TOCÍCH

			Stav v běžném období	Stav v minulém období 2016
		<i>Peněžní toky z provozní činnosti</i>		
Z.		Výsledek hospodaření za běžnou činnost bez zdanění (+/-)	-22 513	-18 469
A.	1.	Úpravy o nepeněžní operace	31 055	40 644
A.	1.	1. Odpisy stálých aktiv a pohledávek	31 472	31 405
A.	1.	2. Změna stavu opravných položek	844	1 543
A.	1.	3. Změna stavu rezerv	-2 843	6 374
A.	1.	4. Kurzové rozdíly	233	124
A.	1.	5. (Zisk) / ztráta z prodeje stálých aktiv		
A.	1.	6. Úrokové náklady a výnosy	1 349	1 198
A.	1.	7. Ostatní nepeněžní operace (např. přecenění na reálnou hodnotu do HV, přijaté dividendy)		
A	*	Čistý peněžní tok z provozní činnosti před zdaněním, změnami pracovního kapitálu, placenými úroky a mimořádnými položkami	8 542	22 175
A.	2.	Změna stavu nepeněžních složek pracovního kapitálu	-216	-15 661
A.	2.	1. Změna stavu zásob	1 748	-1 748
A.	2.	2. Změna stavu obchodních pohledávek	12 303	-19 697
A.	2.	3. Změna stavu ostatních pohledávek a přechodných účtů aktiv	-9 233	3 722
A.	2.	4. Změna stavu obchodních závazků	2 173	4 231
A.	2.	5. Změna stavu ostatních závazků a přechodných účtů pasiv	-7 207	-2 169
A	**	Čistý peněžní tok z provozní činnosti před zdaněním, placenými úroky a mimořádnými položkami	8 326	6 514
A.	3.	1. Vyplacené úroky s výjimkou úroků zahrnovaných do ocenění dlouhodobého majetku	-1 099	-1 198
A.	4.	1. Zaplacená daň z příjmů	66	-387
A	***	Čistý peněžní tok z provozní činnosti	7 293	4 929
		<i>Peněžní toky z investiční činnosti</i>		
B.	1.	1. Výdaje spojené s pořízením stálých aktiv	-7 974	-212
B.	2.	1. Příjmy z prodeje stálých aktiv		
B.	3.	1. Poskytnuté půjčky a úvěry		
B.	4.	1. Přijaté úroky		
B.	5.	1. Přijaté podíly na zisku		
B	***	Čistý peněžní tok vztahující se k investiční činnosti	-7 974	-212

			Stav v běžném období	Stav v minulém období 2016
		Peněžní toky z finanční činnosti		
C.	1.	Změna stavu dlouhodobých závazků a dlouhodobých, příp. krátkodobých úvěrů	4 073	-5 326
C.	2.	1. Dopady změn základního kapitálu na peněžní prostředky		
C.	2.	2. Vyplacené podíly na zisku	-425	-75
C.	2.	3. Dopad ostatních změn vlastního kapitálu na peněžní prostředky		
C	***	Čistý peněžní tok vztahující se k finanční činnosti	3 648	-5 401
F.		Čisté zvýšení, resp. snížení peněžních prostředků	2 967	-684
P.		Stav peněžních prostředků a peněžních ekvivalentů na začátku účetního období	721	1 405
R.		Stav peněžních prostředků a peněžních ekvivalentů na konci účetního období	3 688	721

Sestaveno dne:	Podpis statutárního orgánu nebo fyzické osoby, která je účetní jednotkou:	Osoba odpovědná za účetnictví (jméno a podpis):	Osoba odpovědná za účetní závěrku (jméno a podpis):
27.7.2018	 František Zeman Ing. Roman Kopecký	 František Zeman	 František Zeman

Rozvaha, výkaz zisků a ztráty a přehled o peněžních tocích jsou nedílnou součástí účetní závěrky.

4. PŘÍLOHA K ÚČETNÍ ZÁVĚRCE

1. Popis společnosti

Algotech, a.s., (dále jen „společnost“) je akciová společnost, která vznikla dne 9. prosince 2010 a sídlí na adrese Sokolovská 668/136d, Karlín, 186 00 Praha 8, Česká republika, identifikační číslo 247 75 487. Hlavním předmětem její činnosti je výroba, instalace, opravy elektrických strojů a přístrojů, elektronických, telekomunikačních zařízení a implementace softwarových řešení.

V roce 2017 nebyly provedeny žádné změny v zápisu do obchodního rejstříku.

Osoby podílející se 10 a více procenty na základním kapitálu k 31. 12. 2017:

František Zeman*	53 %
Cubist Holding s.r.o.	20 %
Rofin, s.r.o.	14 %

*včetně podílu SKM Invest, s.r.o

Členové statutárních a kontrolních orgánů k 31. prosinci 2017:

Představenstvo

Předseda:	František Zeman
Místopředseda:	Ing. Roman Kopecký

Za představenstvo jedná navenek jménem společnosti ve všech věcech, jejichž předmětem je plnění do dvou milionů korun českých, předseda představenstva samostatně nebo místopředseda představenstva a člen představenstva společně. Ve všech věcech, jejichž předmětem je plnění nad dva miliony korun českých, jedná vždy předseda představenstva a místopředseda představenstva společně.

Dozorčí rada

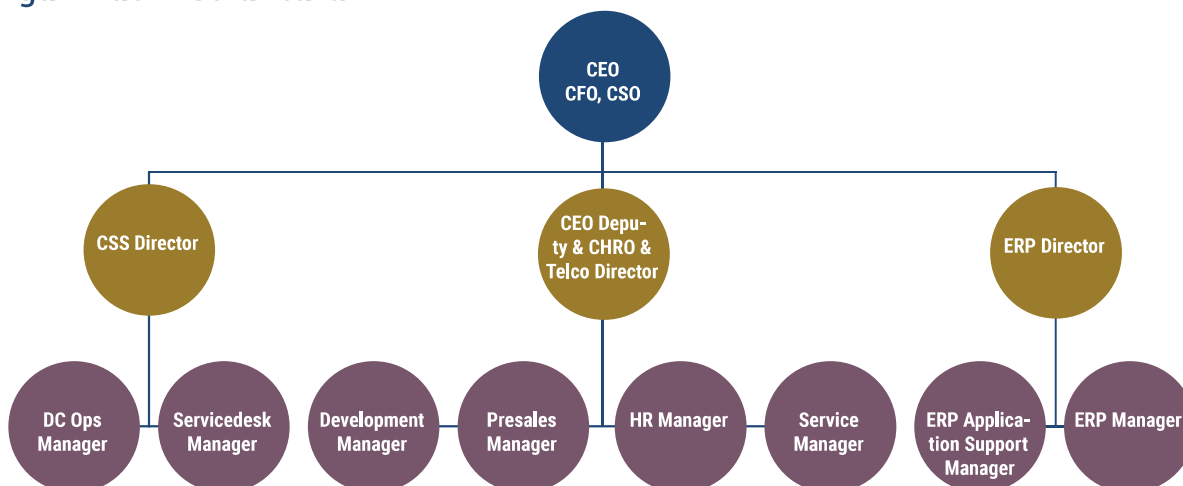
Předseda:	Karel Kieswetter
Člen:	Dušan Macháček
Člen:	Josef Pavlis

Společnost je mateřskou společností skupiny Algotech a přiložená účetní závěrka je připravená jako samostatná. V souladu s českými účetními předpisy společnost nesestavila konsolidovanou účetní závěrku dle českých předpisů, a to z důvodu, že podíl jediné dceřiné společnosti (Algotech, s.r.o., viz bod 4c) na konsolidačním celku skupiny Algotech není významný z hlediska podání věrného a poctivého obrazu předmětu účetnictví a finanční situace konsolidačního celku.

Společnost Algotech, a.s., vznikla na základě projektu fúze sloučením s rozhodným dnem fúze dne 1. 7. 2015. Na základě projektu fúze došlo ke sloučení společností Algotech, s.r.o., se sídlem Sokolovská 668/136d, Karlín, 186 00 Praha 8, identifikační číslo 256 03 558, Algotech BSC, s.r.o., se sídlem Sokolovská 668/136d, Karlín, 186 00 Praha 8, identifikační číslo 290 59 143, GEOMANT CZ&SK s.r.o. se sídlem Sokolovská 668/136d, Karlín, 186 00 Praha 8, identifikační číslo 271 83 173, jakožto společnostmi zanikajícími při fúzi a společností AB Group CZ, a.s., se sídlem Sokolovská 668/136d, Karlín, 186 00 Praha 8, identifikační číslo 247 75 487, která byla nástupnickou společností. Společnost AB Group CZ, a.s., se dne 31. 12. 2016 přejmenovala na Algotech, a.s. Jména zanikajících společností bylo pro potřeby fúze přeceněno na základě znaleckého posudku.

Společnost nemá organizační složku v zahraničí.

Organizační struktura



2. Základní východiska pro vypracování účetní závěrky

Přiložená účetní závěrka byla připravena podle zákona o účetnictví a prováděcí vyhlášky k němu ve znění platném pro rok 2017 a 2016.

3. Obecné účetní zásady, účetní metody a odchylky od těchto metod

Způsoby oceňování, které společnost používala při sestavení účetní závěrky za rok 2017 a 2016 jsou následující:

a) Dlouhodobý nehmotný majetek

Dlouhodobý nehmotný majetek nad 60 tis. Kč se oceňuje v pořizovacích cenách, které obsahují cenu pořízení a náklady s pořízením související a je odepisován do nákladů na základě předpokládané doby životnosti příslušného majetku.

Dlouhodobý nehmotný majetek vyrobený ve společnosti se oceňuje vlastními náklady, které zahrnují přímé materiálové a mzdové náklady a výrobní režijní náklady.

Goodwill vznikl jako rozdíl mezi znaleckým oceněním majetku a závazků společnosti Algotech, s.r.o., a účetní hodnotou jejího majetku a závazků k 1. 7. 2015 (viz bod 1).

Odpisy

Odpisy jsou vypočteny na základě pořizovací ceny a předpokládané doby životnosti příslušného majetku. Předpokládaná životnost je stanovena takto:

	Počet let
Software	1 – 5
Goodwill	5

Náklady na technické zhodnocení dlouhodobého nehmotného majetku zvyšují jeho pořizovací cenu. Opravy a údržba se účtují do nákladů.

b) Dlouhodobý hmotný majetek

Dlouhodobý hmotný majetek nad 40 tis. Kč se oceňuje v pořizovacích cenách, které zahrnují cenu pořízení, náklady na dopravu, clo a další náklady s pořízením související a odepisuje se po dobu předpokládané ekonomické životnosti.

Náklady na technické zhodnocení dlouhodobého hmotného majetku zvyšují jeho pořizovací cenu. Opravy a údržba se účtují do nákladů.

Odpisy

Odpisy jsou vypočteny na základě pořizovací ceny a předpokládané doby životnosti příslušného majetku. Předpokládaná životnost je stanovena takto:

	Počet let
Stavby	50
Hmotné movité věci a jejich soubory	1 – 9

c) Finanční majetek

Dlouhodobý finanční majetek tvoří zejména majetkové účasti.

Majetkové účasti s rozhodujícím a podstatným vlivem se oceňují pořizovací cenou. Pokud dochází k poklesu účetní hodnoty u dlouhodobého finančního majetku, který se ke konci rozvahového dne nepřeceňuje, rozdíl se považuje za dočasné snížení hodnoty a je zaúčtovaný jako opravná položka.

d) Peněžní prostředky

Peněžní prostředky tvoří peníze v hotovosti a na bankovních účtech.

e) Zásoby

Nakupované zásoby jsou oceněny pořizovacími cenami s použitím metody váženého aritmetického průměru. Pořizovací cena zásob zahrnuje náklady na jejich pořízení včetně nákladů s pořízením souvisejících např. náklady na přepravu, clo, provize atd.

Výrobky a nedokončená výroba, tj. rozpracované projekty, se oceňují skutečnými vlastními náklady. Vlastní náklady zahrnují přímé materiálové a mzdové náklady a výrobní režijní náklady. Výrobní režijní náklady zahrnují zejména nájemné, odpisy, atd.

f) Pohledávky

Pohledávky se oceňují jmenovitou hodnotou. Ocenění pochybných pohledávek se snižuje pomocí opravných položek na vrub nákladů na jejich realizační hodnotu.

g) Vlastní kapitál

Základní kapitál společnosti se vykazuje ve výši zapsané v obchodním rejstříku městského soudu. Případné zvýšení nebo snížení základního kapitálu na základě rozhodnutí valné hromady, které nebylo ke dni účetní závěrky zaregistrováno, se vykazuje jako změny základního kapitálu.

h) Cizí zdroje

Dlouhodobé i krátkodobé závazky se vykazují ve jmenovitých hodnotách.

Dlouhodobé i krátkodobé závazky k úvěrovým institucím se vykazují ve jmenovité hodnotě. Za krátkodobé závazky k úvěrovým institucím se považuje i část dlouhodobých závazků k úvěrovým institucím, která je splatná do jednoho roku od rozvahového dne.

i) Leasing

Společnost účtuje o najatém majetku tak, že zahrnuje leasingové splátky do nákladů a aktivuje v případě finančního leasingu příslušnou hodnotu najatého majetku v době, kdy smlouva o nájmu končí a uplatňuje se možnost nákupu. Splátky nájmemného hrazené předem se časově rozlišují.

j) Devizové operace

Majetek a závazky pořízené v cizí měně se oceňují v českých korunách v kurzu platném ke dni jejich vzniku vyhlášeným Českou národní bankou a k rozvahovému dni byly položky peněžité povahy oceněny kurzem platným k 31. 12. vyhlášeným Českou národní bankou.

Realizované i nerealizované kurzové zisky a ztráty se účtují do výnosů nebo nákladů běžného roku.

k) Použití odhadů

Sestavení účetní závěrky vyžaduje, aby vedení společnosti používalo odhady a předpoklady, jež mají vliv na vykazované hodnoty majetku a závazků k datu účetní závěrky a na vykazovanou výši výnosů a nákladů za sledované období. Vedení společnosti stanovilo tyto odhady a předpoklady na základě všech jemu dostupných relevantních informací. Nicméně, jak vyplývá z podstaty odhadu, skutečné hodnoty v budoucnu se mohou od těchto odhadů odlišovat.

l) Účtování výnosů a nákladů

Výnosy a náklady se účtují časově rozlišené, tj. do období, s nímž věcně i časově souvisejí.

Hlavní činností společnosti je realizace IT projektů pro zákazníky společnosti. Tyto projekty mohou být dlouhodobého charakteru a jsou realizovány na základě smluv uzavřených s jednotlivými zákazníky. Společnost účtuje o výnosech z projektů ve většině případů na základě smluvně dohodnuté fakturace, tj. dle vystavených faktur. V případě, že smluvně dohodnutá fakturace neodpovídá skutečně odvedené práci, postupuje společnost následujícím způsobem:

- Pokud skutečně odvedená práce převyšuje úroveň fakturace, tj. fakturace je posunuta na další období, společnost účtuje o nedokončené výrobě, která pokrývá nevyfakturovanou část odvedené práce, viz bod 3d).
- Pokud skutečně odvedená práce nedosahuje úroveň fakturace, tj. společnost má vyfakturováno dopředu, účtuje společnost o odložených výnosech, která pokrývá úroveň fakturace týkající se dosud neodvedené, ale vyfakturované práce ke konci účetního období.
- Společnost dále účtuje rezervu na ztrátové projekty, pokud by se takové v daném účetním období objevily.

Společnost účtuje o prodeji zboží v okamžiku předání zákazníkovi na základě splnění dohodnutých smluvních dodacích podmínek.

m) Daň z příjmů

Náklad na daň z příjmů se počítá za pomoci platné daňové sazby z účetního zisku zvýšeného nebo sníženého o trvale nebo dočasně daňově neuznatelné náklady a nezdaňované výnosy (např. tvorba a zúčtování ostatních rezerv a opravných položek, náklady na reprezentaci, rozdíl mezi účetními a daňovými odpisy atd.). Dále se zohledňují položky snižující základ daně (dary), odčitatelné položky (daňová ztráta, náklady na realizaci projektů výzkumu a vývoje) a slevy na dani z příjmů.

Odložená daňová povinnost odráží daňový dopad přechodných rozdílů mezi zůstatkovými hodnotami aktiv a pasiv z hlediska účetnictví a stanovení základu daně z příjmu s přihlédnutím k období realizace.

n) Následné události

Dopad událostí, které nastaly mezi rozvahovým dnem a dnem sestavení účetní závěrky, je zachycen v účetních výkazech v případě, že tyto události poskytly doplňující informace o skutečnostech, které existovaly k rozvahovému dni.

V případě, že mezi rozvahovým dnem a dnem sestavení účetní závěrky došlo k významným událostem zohledňujícím skutečnosti, které nastaly po rozvahovém dni, jsou důsledky těchto událostí popsány v příloze účetní závěrky, ale nejsou zaúčtovány v účetních výkazech.

o) Oprava chyb minulých let

Identifikované chyby předchozích účetních období společnost upravuje retrospektivně přes vlastní kapitál, položka Jiný výsledek hospodaření. V roce 2016 došlo k úpravě položek rozvahy k 1. 7. 2015, tyto úpravy byly účtovány přes Jiný výsledek hospodaření. Vybrané položky byly upraveny přes goodwill k 1. 7. 2015, úprava je popsána v bodě Dlouhodobý nehmotný majetek (bod 4a).

V roce 2016 došlo rovněž k úpravě položek rozvahy a výkazu zisku a ztrát za rok 2015.

4. Dlouhodobý majetek

a) Dlouhodobý nehmotný majetek (v tis. Kč)

Pořizovací cena

	Počáteční zůstatek	Přírůstky	Konečný zůstatek
Software	16 434	3 228	19 662
Goodwill	105 692	-	105 692
Celkem 2017	122 126	3 228	125 354
Celkem 2016	122 126	-	122 126

Opravné položky a oprávk

	Počáteční zůstatek	Odpisy	Konečný zůstatek	Účetní hodnota
Software	-4 963	-5 245	-10 208	9 454
Goodwill	-31 707	-21 138	-52 845	52 847
Celkem 2017	-36 670	-26 383	-63 053	62 301
Celkem 2016	-11 639	-25 031	-36 670	85 456

V roce 2016 došlo k úpravě hodnoty goodwillu k 1. 7. 2015. Nová výše goodwillu byla k 1. 7. 2015 stanovena na 105 692 tis. Kč (původní hodnota byla 77 646 tis. Kč). V návaznosti na tuto úpravu byla změněna výše ročního odpisu z 15 529 tis. Kč na 21 138 tis. Kč. Důvodem úpravy goodwillu bylo účtování opravy chyb z minulých let ve výši 28 047 tis. Kč, které se týkalo přeceňované společnosti Algotech, s.r.o., která byla jedna ze zanikajících společností z důvodů fúze k 1. 7. 2015. Jedná se o úpravu těchto položek:

- Tvorba opravných položek k zásobám ve výši 1 608 tis. Kč
- Odúčtování nedokončené výroby ve výši 6 756 tis. Kč
- Snížení zůstatků pokladny ve výši 1 809 tis. Kč
- Navýšení závazku z titulu úrokových nákladů ve výši 659 tis. Kč
- Odúčtování položek na účtech krátkodobých pohledávek v celkové výši 3 475 tis. Kč
- Tvorba a rozpuštění účtů časového rozlišení ve výši 5 851 tis. Kč (náklad)
- Snížení pohledávek z titulu daně z příjmu fyzických osob ve výši 653 tis. Kč
- Dále byl goodwill upraven v důsledku účtování odloženého daňového závazku vzniklého v důsledku přecenění majetku k 1. 7. 2015 v celkové výši 7 236 tis. Kč.

b) Dlouhodobý hmotný majetek (v tis. Kč)

Pořizovací cena

	Počáteční zůstatek	Přírůstky	Konečný zůstatek
Pozemky	1 010	-	1 010
Stavby	26 347	-	26 347
Hmotné movité věci a jejich soubory	19 765	64	19 829
Celkem 2017	47 122	64	47 186
Celkem 2016	46 909	213	47 122

Opravné položky a oprávky

	Počáteční zůstatek	Odpisy	Konečný zůstatek	Účetní hodnota
Pozemky	-	-	-	1 010
Stavby	-832	-555	-1 387	24 960
Hmotné movité věci a jejich soubory	-8 023	-4 533	-12 556	7 273
Celkem 2017	-8 855	-5 088	-13 943	33 243
Celkem 2016	-3 803	-5 052	-8 855	38 267

K 31. 12. 2017 a 31. 12. 2016 souhrnná výše drobného hmotného majetku neuvedeného v rozvaze činila v pořizovacích cenách 699 tis. Kč a 1 322 tis. Kč.

c) Dlouhodobý finanční majetek (v tis. Kč)

Přehled o pohybu dlouhodobého finančního majetku

	Zůstatek k 31.12.2016	Přírůstky	Zůstatek k 31.12. 2017
Podíly v ovládané společnosti	456	-	456
Ostatní dlouhodobé cenné papíry a podíly	-	4 681	4 681
Celkem	456	4 681	5 137

Společnost dne 30. 6. 2017 uzavřela smlouvu o odkoupení 14% podílu ve společnosti GC Retail Group v celkové hodnotě 4 681 tis. Kč. Investice je k 31. 12. 2017 oceněna pořizovacími náklady, které aproximují reálnou hodnotu.

Ovládané osoby a účetní jednotky pod podstatným vlivem k 31. 12. 2017 a 31. 12. 2016 (v tis. Kč):

	31. 12. 2017	31. 12. 2016
Název společnosti	Algotech, s.r.o.	Algotech, s.r.o.
Sídlo společnosti	Račianska 13, Bratislava 831 002, SR	Račianska 13, Bratislava 831 002, SR
Podíl v %	100%	100%
Aktiva celkem	1 508	2 495
Vlastní kapitál	-1 310	-2 178
Základní kapitál a kapit. fondy	493	493
Nerozdělený zisk/ztráta minulých let	-2 525	-2 301
Zisk/ztráta běžného roku	722	-370
Cena pořízení akcií/podílu	456	456

Finanční informace byly získány z auditorem neověřené účetní závěrky dceřiné společnosti za rok 2017 a rok 2016.

5. Zásoby

Ocenění nepotřebných, zastaralých a pomalu obrátkových zásob se snižuje na prodejní cenu prostřednictvím účtu opravných položek, který se v příložené rozvaze vykazuje ve sloupci korekce. Opravná položka byla stanovena vedením společnosti na základě předpokládané prodejní ceny a využitelnosti zásob (viz bod 7).

6. Pohledávky

Na nespacené pohledávky, které jsou považovány za pochybné, byly v roce 2017 a 2016 vytvořeny opravné položky (viz bod 7).

K 31. 12. 2017 a 31. 12. 2016 pohledávky po lhůtě splatnosti více než 180 dní činily 2 596 tis. Kč a 825 tis. Kč.

Společnost z důvodu nedobytnosti odepsala do nákladů v roce 2017 a 2016 pohledávky ve výši 0 tis. Kč a 1 322 tis. Kč.

Dohadné účty aktivní zahrnují především nevyfakturované výnosy společnosti před koncem roku.

Pohledávky za spřízněnými osobami (viz bod 20).

7. Opravné položky

Opravné položky vyjadřují přechodné snížení hodnoty aktiv (uvedených v bodech 5 a 6).

Změny na účtech opravných položek (v tis. Kč):

Opravné položky k:	Zůstatek k 31. 12. 2015	Tvorba opravné položky	Zůstatek k 31. 12. 2016	Tvorba opravné položky	Zúčtování opravné položky	Zůstatek k 31. 12. 2017
zásobám	1 608	-	1 608	-	-	1 608
pohledávkám						
zákonné	-	-	-	1 557	-	1 557
účetní	-	-	1 543	830	-1 543	830

8. Krátkodobý finanční majetek a peněžní prostředky

Společnost má otevřený kontokorentní účet u UniCredit Bank Czech Republic and Slovakia, a.s., který jí umožňuje čerpat úvěr do výše 20 000 tis. Kč. K 31. 12. 2017 a 31. 12. 2016 činil záporný zůstatek 16 232 tis. Kč a 11 941 tis. Kč a v rozvaze je vykázán jako krátkodobý bankovní úvěr (viz bod 14).

9. Časové rozlišení aktiv

Náklady příštích období zahrnují především časové rozlišení přijatých faktur a jsou účtovány do nákladů období, do kterého věcně a časově přísluší.

10. Vlastní kapitál

Přehled o změnách vlastního kapitálu (v tis. Kč):

	Zůstatek k 31. 12. 2015	Snížení	Převod	Zůstatek k 31. 12. 2016	Snížení	Převod	Zůstatek k 31. 12. 2017
Základní kapitál	5 000	-	-	5 000	-	-	5 000
Oceňovací rozdíly z přeoceny majetku a závazků	33	-	-	33	-	-	33
Výsledek hospodaření minulých let	113 695	-5 000	-6 987	101 708	-8 000	-19 580	74 128
Jiný výsledek hospodaření minulých let	-20 920	-	-6 570	-27 490	-	-	-27 490
Hospodářský výsledek běžného účetního období	-13 557	-19 580	13 557	-19 580	-19 385	19 580	-19 385
Celkem	84 251	-24 580	-	59 671	-27 385	-	32 286

Základní kapitál společnosti se skládá z 5 000 kusů kmenových akcií na jméno v listinné podobě ve jmenovité hodnotě 1 tis. Kč plně upsaných a splacených, s celkovou nominální hodnotou 5 000 tis. Kč.

Na základě rozhodnutí valné hromady společnosti konané dne 15. 12. 2017 bylo schváleno výše uvedené rozdělení ztráty za rok 2016 a výplata dividend z nerozděleného zisku ve výši 8 000 Kč.

Na základě rozhodnutí valné hromady společnosti konané dne 28. 11. 2016 bylo schváleno výše uvedené rozdělení ztráty za období 7-12/2015. V roce 2016 společnost rozhodla o výplatě dividendy v celkové výši 5 000 tis. Kč.

Vyplacení dividend je podmíněno splněním zákonných povinností pro výplatu a udělením souhlasu UniCredit Bank Czech Republic and Slovakia, a.s. jako financující banky společnosti s touto výplatou.

V roce 2016 byly retrospektivně opraveny chyby minulých let (viz bod 3o). V této souvislosti společnost rozeznala Jiný výsledek hospodaření, viz výše uvedená tabulka.

11. Rezervy

Změny na účtech rezerv (v tis. Kč):

Rezervy	Zůstatek k 31. 12. 2015	Tvorba rezerv	Zúčtování rezerv	Zůstatek k 31. 12. 2016	Tvorba rezerv	Zúčtování rezerv	Zůstatek k 31. 12. 2017
ostatní	1 279	7 653	-1 279	7 653	4 810	-7 653	4 810

Ostatní rezervy jsou vytvořeny zejména rezervami na bonusy zaměstnanců a nevybranou dovolenou.

12. Dlouhodobé závazky

Dlouhodobé závazky jsou tvořeny především závazky k úvěrovým institucím (viz bod 14), odloženým daňovým závazkem (viz bod 16) a jinými závazky (viz bod 13).

Jiné závazky jsou tvořeny závazkem z titulu prodeje podílu ve společnosti a závazkem z titulu půjčky poskytnuté bývalým zaměstnancem společnosti.

13. Krátkodobé závazky

K 31. 12. 2017 a 31. 12. 2016 měla společnost krátkodobé závazky po lhůtě splatnosti více než 180 dní v částce 143 tis. Kč a 139 tis. Kč.

Společnost eviduje k 31. 12. 2017 a 31. 12. 2016 1 559 tis. Kč a 1 719 tis. Kč závazků pojistného na sociální a zdravotní zabezpečení, které byly splatné v lednu následujícího roku.

Společnost eviduje k 31.12. 2017 a 31.12. 2016 1 795 tis. Kč a 5 504 tis. Kč splatných závazků z titulu daně z příjmu právnických a fyzických osob a daně z přidané hodnoty.

Jiné závazky zahrnují především závazek z titulu prodej podílu ve společnosti, závazky za současnými nebo bývalými zaměstnanci z titulu poskytnutých půjček a také závazek ze zaplacení zbývající části kupní ceny za podíl ve společnosti CG Retail Group.

Dohadné účty pasivní zahrnují především dohady na náklady spojené s projekty, ke kterým nebyly obdrženy faktury do konce finančního roku.

Závazky vůči spřízněným osobám (viz bod 20).

14. Závazky k úvěrovým institucím a finanční výpomoci

Banka	Úroková sazba	Celkový limit	2017		2016	
			Částka v cizí měně	Částka v tis. Kč	Částka v cizí měně	Částka v tis. Kč
Bankovní úvěry						
UniCredit Bank	3M PRIBOR+2,71 %	14 000	-	10 257	-	12 915
ČSOB Leasing	9 – 10 %	4 412	-	229	-	1 115
SG Equipment Finance	6 – 7 %	9 275	-	-	-	529
Kontokorentní účty	3M PRIBOR+2,65 %	20 000	-	16 232	-	11 941
Finanční výpomoci	1M PRIBOR/LIBOR/ EURIBOR+ 2,1 – 3,25 %	20 000	-	9 828	-	9 412
Celkem	-	67 687	-	36 546	-	35 912
Splátka v následujícím roce	-	-	-	28 990	-	25 431
Splátky v dalších letech	-	-	-	7 556	-	10 481

Krátkodobé finanční výpomoci k 31. 12.2017 a 31. 12. 2016 jsou tvořeny závazky, které vznikly z titulu faktoringu.

Náklady na úroky vztahující se k závazkům k úvěrovým institucím za rok 2017 a 2016 činily 1 099 tis. Kč a 938 tis. Kč.

Smlouva o úvěru s UniCredit Bank obsahuje následující zvláštní podmínky, které musí společnost dodržovat:

1. Poměr vlastního kapitálu a aktiv musí být minimálně ve výši 50 %
2. Poměr ukazatele EBITDA a roční dluhové služby musí dosahovat minimálně hodnoty 1.8

K 31. 12. 2017 a 31. 12. 2016 společnost nedodržovala první ukazatel. Dle potvrzení poskytnutého UniCredit Bank však nemá tento fakt vliv na splatnost úvěru či změnu podmínek úvěru a banka nevyžaduje dřívější splacení úvěru a z tohoto důvodu je část úvěru od společnosti UniCredit Bank vykazována i nadále v dlouhodobých závazcích k úvěrovým institucím.

Přehled splatnosti bankovních úvěrů a finančních výpomocí v tis. Kč:

	Bankovní úvěry	Kontokorentní účty	Finanční výpomoci
2018	2 930	16 232	9 828
2019	2 796	-	-
2020	2 896	-	-
2021	1 864	-	-
Celkem	10 486	16 232	9 828

15. Položky časového rozlišení pasiv

Výnosy příštích období zahrnují vystavené faktury před koncem roku 2017 a 2016 a výnosy s nimi spojené, které jsou účtovány do období, do kterého věcně a časově přísluší.

16. Daň z příjmů

Na základě předběžné kalkulace společnost vyčíslila daň následovně (v tis. Kč):

	2017	2016
Ztráta před zdaněním	-22 513	-18 469
Nezdanitelné výnosy	-	-
Odpis goodwillu	21 138	21 139
Rozdíly mezi účetními a daňovými odpisy	4 417	4 021
Neodečitatelné náklady		
Tvorba a zúčtování opravných položek, netto	-713	1 543
Tvorba a zúčtování rezerv, netto	-2 843	6 374
Ostatní (např. náklady na reprezentaci, manka a škody)	3 769	3 201
Zdanitelný příjem	3 255	16 266
Odečet daňové ztráty za minulá období	-3 255	-
Základ daně	-	16 266
Sazba daně z příjmu	19 %	19 %
Splatná daň	-	3 091
Úprava daně minulých let	-3 091	-
Daň	-3 091	3 091

V únoru 2018 společnost podala opravná daňová přiznání k dani z příjmu právnických osob za roky 2014, 2015 a 2016 na základě identifikovaných oprav chyb minulých období během auditu roku 2016 (viz bod 3o). Tato opravná daňová přiznání generovala dodatečné daňové ztráty, které byly následně započítány oproti daňovému závazku roku 2016, a tudíž společnost rozpustila v roce 2017 závazek z titulu daně z příjmu právnických osob v hodnotě 3 091 tis. Kč. Tyto dodatečně generované daňové ztráty byly dále použity při výpočtu daně z příjmů právnických osob za rok 2017, viz výše uvedená tabulka.

Neuplatněná daňová ztráta, včetně daňové ztráty generované opravnými daňovými přiznáními (viz výše), nevyužitá společností k 31. 12. 2017 činí 3 436 tis. Kč. Z důvodu opatrnosti společnost nezahrnula tuto daňovou ztrátu do kalkulace odložené daně.

Společnost vyčíslila odloženou daň následovně (v tis. Kč):

Položky odložené daně	2017		2016	
	Odložená daňová pohledávka	Odložený daňový závazek	Odložená daňová pohledávka	Odložený daňový závazek
Rozdíl mezi účetní a daňovou zůstatkovou cenou dlouhodobého majetku	-	-5 516	-	-5 936
Ostatní přechodné rozdíly:				
OP k zásobám	306	-	306	-
OP k pohledávkám	158	-	-	-
Rezervy	914	-	1 454	-
Celkem	1 378	-5 516	1 760	-5 936
Netto	-	-4 138	-	-4 176

Společnost k 31. 12. 2017 a 31. 12. 2016 zaúčtovala odložený daňový závazek ve výši 4 138 tis. Kč a 4 176 tis. Kč.

17. Leasing

Najatý majetek společností k 31. 12. 2017 a 31. 12. 2016 (v tis. Kč):

Popis	Podmínky	Výše nájemného v roce 2017	Výše nájemného v roce 2016
Software	36 měsíců	-	457
Software	36 měsíců	77	310
Software	36 měsíců	-	207
Software	36 měsíců	171	85
Software	36 měsíců	655	655
Celkem		903	1 714

V roce 2017 a 2016 dosáhly náklady na pronájem kancelářských prostor 4 310 tis. Kč a 4 214 tis. Kč.

18. Výnosy

Rozpis výnosů společnosti z běžné činnosti (v tis. Kč):

	2017		2016	
	Domácí	Zahraniční	Domácí	Zahraniční
Prodej zboží	7 868	29 008	9 975	43 782
Prodej výrobků a služeb	141 355	12 299	145 137	18 749
Výnosy celkem	149 223	41 307	155 112	62 531

Převážná část výnosů společnosti za rok 2017 a 2016 je soustředěna na zákazníky v bankovním sektoru, výrobním sektoru a sektoru informačních technologií.

19. Osobní náklady

Rozpis osobních nákladů (v tis. Kč):

	2017		2016	
	Celkový počet zaměstnanců	Členové řídicích, kontrolních, správních orgánů	Celkový počet zaměstnanců	Členové řídicích, kontrolních, správních orgánů
Průměrný počet zaměstnanců	68	1	68	1
Mzdy	36 975	600	34 078	599
Sociální zabezpečení a zdravotní pojištění	13 014	204	11 997	204
Sociální náklady	1 618	41	1 285	45
Osobní náklady celkem	51 607	845	47 360	848

V roce 2017 a 2016 neobdrželi členové řídicích, kontrolních a správních orgánů z důvodu jejich funkce žádné odměny.

20. Informace o spřízněných osobách

V roce 2017 a 2016 neobdrželi členové statutárních a dozorčích orgánů a řídicí pracovníci žádné půjčky, přiznané záruky, zálohy a jiné výhody.

K 31. 12. 2017 a 31. 12. 2016 vlastnili statutární a dozorčí orgány akcie společnosti dle tabulky níže:

Jméno	Pozice	Počet ks akcií k 31. 12. 2017	Hodnota podílu k 31. 12. 2017 v tis. Kč	Počet akcií k 31. 12. 2016	Hodnota podílu k 31. 12. 2016 v tis. Kč
František Zeman*	Předseda představenstva	2 650	2 650	2 850	2 850
Roman Kopecký**	Místopředseda představenstva	700	700	-	-
Karel Kieswetter	Předseda dozorčí rady	150	150	150	150
Dušan Macháček	Člen dozorčí rady	50	50	50	50
Josef Pavlis	Člen dozorčí rady	35	35	35	35
Celkem		3 585	3 585	3 085	3 085

*včetně podílu společnosti SKM Invest, s.r.o.

** podíl společnosti Rofin, s.r.o.

Společnost prodává služby spřízněným osobám. V roce 2017 a 2016 dosáhl tento objem prodeje 2 998 tis. Kč a 831 tis. Kč.

Krátkodobé pohledávky za spřízněnými osobami k 31. 12. (v tis. Kč):

Spřízněná osoba	2017	2016
ATODA Telemarketing, spol. s r.o.	-	742
ATODA Tábor, spol. s r.o.	55	-
ALGOTECH, s.r.o. (SK)	852	2 439
Celkem	907	3 181

Společnost nakupuje výrobky a využívá služeb spřízněných osob v rámci běžné obchodní činnosti podniku. V roce 2017 a 2016 činily nákupy 5 214 tis. Kč a 10 594 tis. Kč.

Krátkodobé závazky vůči spřízněným osobám k 31. 12. (v tis. Kč):

Spřízněná osoba	2017	2016
ATODA Telemarketing, spol. s r.o.	489	-
Rofin, s.r.o.	-	162
1CAR, s.r.o.	-	25
ALGOTECH, s.r.o. (SK)	179	1 160
Celkem	668	1 347

Krátkodobé závazky ke společníkům k 31. 12. (v tis. Kč):

Spřízněná osoba	2017	2016
František Zeman – půjčka	804	804
František Zeman – prodej podílu	1 083	3 573
Roman Kopecký - prodej podílu	100	250
Nevyplacené dividendy	12 500	4 925
Celkem	14 487	9 552

Nákladové úroky vyplývající z úvěrů za spřízněnými osobami, včetně půjček poskytnutých zaměstnanci, dosáhly v roce 2017 a 2016 výše 250 tis. Kč a 260 tis. Kč.

21. Významné položky z výkazu zisku a ztráty

Položka Služby představuje zejména nájemné, nakoupené služby za účelem jejich dalšího prodeje, jako je hardwarová a softwarová podpora systémů a další služby od třetích stran.

Ostatní finanční výnosy a náklady představují především hodnotu kurzových rozdílů.

Náklady na statutární audit účetní závěrky a výroční zprávy činily v roce 2017 a 2016 415 tis. Kč a 415 tis. Kč.

22. Pokračování společnosti s neomezenou dobou trvání

Společnost realizovala v roce 2017 a 2016 ztrátu v hodnotě 19 385 tis. Kč a 19 580 tis. Kč. Ztráta roku 2017 je způsobena především odpisem goodwillu v hodnotě 21 138 tis. Kč. Společnost realizovala v roce 2017 pozitivní peněžní toky z provozní činnosti v hodnotě 7 293 tis. Kč a plán vedení společnosti počítá s dalším růstem ziskovosti a pozitivních peněžních toků i v následujících letech.

V důsledku výše uvedeného se vedení společnosti domnívá, že společnost splňuje k 31. 12. 2017 předpoklad nepřetržitého trvání účetní jednotky a účetní závěrka k 31. 12. 2017 byla zpracována za předpokladu, že společnost bude nadále působit jako podnik s neomezenou dobou trvání.

23. Významné události, které nastaly po rozvahovém dni

Společnost podala ve dnech 5. 2. 2018 a 6. 2. 2018 opravná daňová přiznání za roky 2014, 2015 a 2016, ve kterých zohlednila opravy chyb minulých let (viz bod 3o). Opravná daňová přiznání generovala dodatečné daňové ztráty, jejichž výše a účetní zachycení je blíže popsáno v bodě 16.

Společnost k 20. 4. 2018 odkoupila 100% podíl ve společnosti SugarFactory, s.r.o, dodavatele řešení pro řízení vztahů se zákazníky SugarCRM, díky kterému došlo k rozšíření portfolia poskytovaných služeb.

24. Přehled o změnách vlastního kapitálu (viz bod 10)

Sestaveno dne:	Podpis statutárního orgánu účetní jednotky:	Osoba odpovědná za účetnictví (jméno, podpis):	Osoba odpovědná za účetní závěrku (jméno, podpis):
----------------	--	---	---

František Zeman

František Zeman

Kopecný

27. 7. 2018

Ing. Roman Kopecný

František Zeman

František Zeman

František Zeman

František Zeman

ZPRÁVA NEZÁVISLÉHO AUDITORA

Akcionářům společnosti Algotech, a.s.:

Výrok auditora

Provedli jsme audit přiložené účetní závěrky společnosti Algotech, a.s., („Společnost“) sestavené na základě českých účetních předpisů, která se skládá z rozvahy k 31. prosinci 2017, výkazu zisku a ztráty, přehledu o změnách vlastního kapitálu a přehledu o peněžních tocích za rok končící 31. prosince 2017, a přílohy této účetní závěrky, která obsahuje popis použitých podstatných účetních metod a další vysvětlující informace. Údaje o Společnosti jsou uvedeny v bodě 1 přílohy této účetní závěrky.

Podle našeho názoru přiložená účetní závěrka podává věrný a poctivý obraz aktiv a pasiv Společnosti k 31. prosinci 2017 a nákladů a výnosů a výsledku jejího hospodaření a peněžních toků za rok končící 31. prosince 2017 v souladu s českými účetními předpisy.

Základ pro výrok

Audit jsme provedli v souladu se zákonem o auditorech a standardy Komory auditorů České republiky pro audit, kterými jsou mezinárodní standardy pro audit (ISA) případně doplněné a upravené souvisejícími aplikačními doložkami. Naše odpovědnost stanovená těmito předpisy je podrobněji popsána v oddílu Odpovědnost auditora za audit účetní závěrky. V souladu se zákonem o auditorech a Etickým kodexem přijatým Komorou auditorů České republiky jsme na Společnosti nezávislí a splnili jsme i další etické povinnosti vyplývající z uvedených předpisů. Domníváme se, že důkazní informace, které jsme shromáždili, poskytují dostatečný a vhodný základ pro vyjádření našeho výroku.

Ostatní informace

Ostatními informacemi jsou v souladu s § 2 písm. b) zákona o auditorech informace uvedené ve výroční zprávě mimo účetní závěrku a naši zprávu auditora. Za ostatní informace odpovídá představenstvo Společnosti.

Naš výrok k účetní závěrce se k ostatním informacím nevztahuje. Přesto je však součástí našich povinností souvisejících s auditem účetní závěrky seznámení se s ostatními informacemi a posouzení, zda ostatní informace nejsou ve významném (materiálním) nesouladu s účetní závěrkou či našimi znalostmi o účetní jednotce získanými během auditu účetní závěrky nebo zda se jinak tyto informace nejeví jako významně (materiálně) nesprávné. Také posuzujeme, zda ostatní informace byly ve všech významných (materiálních) ohledech vypracovány v souladu s příslušnými právními předpisy. Tímto posouzením se rozumí, zda ostatní informace splňují požadavky právních předpisů na formální náležitosti a postup vypracování ostatních informací v kontextu významnosti (materiality), tj. zda případné nedodržení uvedených požadavků by bylo způsobilo ovlivnit úsudek činěný na základě ostatních informací.

Na základě provedených postupů, do míry, již dokážeme posoudit, uvádíme, že:

- ostatní informace, které popisují skutečnosti, jež jsou též předmětem zobrazení v účetní závěrce, jsou ve všech významných (materiálních) ohledech v souladu s účetní závěrkou a
- ostatní informace byly vypracovány v souladu s právními předpisy.

Dále jsme povinni uvést, zda na základě poznatků a povědomí o Společnosti, k nimž jsme dospěli při provádění auditu, ostatní informace neobsahují významné (materiální) věcné nesprávnosti. V rámci uvedených postupů jsme v obdržенých ostatních informacích žádné významné (materiální) věcné nesprávnosti nezjistili.

Odpořvednost pŕedstavenstva a dozorčŕi rady Společnosti za ũčetnŕi zŕvŕerku

Pŕedstavenstvo Společnosti odpovŕdŕa za sestavenŕi ũčetnŕi zŕvŕerky podŕavajŕcŕi vŕrnŕy a poctivŕy obraz v souladu s ŕeskŕy mi ũčetnŕi mi pŕedpisy, a za takovŕy vnitŕnŕi kontrolnŕi systŕm, kterŕy povaŕuje za nezbytnŕy pro sestavenŕi ũčetnŕi zŕvŕerky tak, aby neobsahovala vŕznamnŕe (materiŕlnŕi) nesprŕvnosti zpŕsobenŕe podvodem nebo chybou.

Pŕi sestavovŕnŕi ũčetnŕi zŕvŕerky je pŕedstavenstvo Společnosti povinno posoudit, zda je Společnost schopna nepřetrŕitŕe trvat, a pokud je to relevantnŕi, popsat v pŕŕloze ũčetnŕi zŕvŕerky zŕleŕitosti tŕykajŕcŕi se jejŕho nepřetrŕitŕeho trvŕnŕi a pouŕitŕi pŕedpokladu nepřetrŕitŕeho trvŕnŕi pŕi sestavenŕi ũčetnŕi zŕvŕerky, s vŕjimkou pŕŕpadŕ, kdy pŕedstavenstvo plŕnuje zrušenŕi Společnosti nebo ukončenŕi jejŕ činnosti, resp. kdy nemŕ jinou reŕlnou moŕnost neŕ tak učit.

Za dohled nad procesem ũčetnŕho vŕkaznictvŕi ve Společnosti odpovŕdŕa dozorčŕi rada.

Odpořvednost auditora za audit ũčetnŕi zŕvŕerky

Našim cŕlem je zŕskat pŕimŕenou jistotu, ŕe ũčetnŕi zŕvŕerka jako celek neobsahuje vŕznamnou (materiŕlnŕi) nesprŕvnost zpŕsobenou podvodem nebo chybou a vydat zprŕvu auditora obsahujŕcŕi naš vŕrok. Pŕimŕenŕa mŕra jistoty je velkŕ mŕra jistoty, nicmŕnŕe není zŕrukou, ŕe audit provedenŕy v souladu s vŕše uvedenŕy mi pŕedpisy ve vŕech pŕŕpadech v ũčetnŕi zŕvŕerce odhalŕ pŕŕpadnou existujŕcŕi vŕznamnou (materiŕlnŕi) nesprŕvnost. Nesprŕvnosti mohou vznikat v dŕsledku podvodŕ nebo chyb a povaŕujŕ se za vŕznamnŕe (materiŕlnŕi), pokud lze reŕlnŕe pŕedpoklŕdat, ŕe by jednotlivŕe nebo v souhrnu mohly ovlivnit ekonomickŕ rozhodnutŕ, kterŕa ũivatele ũčetnŕi zŕvŕerky na jejŕm zŕkladŕ pŕijmou.

Pŕi provŕdŕnŕi auditu v souladu s vŕše uvedenŕy mi pŕedpisy je našŕ povinnostŕ uplatŕovat bŕhem celŕho auditu odbornŕy ũsudek a zachovŕvat profesnŕi skepticizmus. Dŕle je našŕ povinnostŕ:

- Identifikovat a vyhodnotit rizika vŕznamnŕe (materiŕlnŕi) nesprŕvnosti ũčetnŕi zŕvŕerky zpŕsobenŕe podvodem nebo chybou, navrhnout a provŕst auditorskŕe postupy reagujŕcŕi na tato rizika a zŕskat dostatečnŕe a vhodnŕe dŕkaznŕi informace, abychom na jejich zŕkladŕ mohli vyjŕdŕit vŕrok. Riziko, ŕe neodhalŕme vŕznamnou (materiŕlnŕi) nesprŕvnost, k nŕi došlo v dŕsledku podvodu, je vŕtšŕi neŕ riziko neodhalŕnŕi vŕznamnŕe (materiŕlnŕi) nesprŕvnosti zpŕsobenŕe chybou, protože součŕstŕi podvodu mohou bŕt tajnŕe dohody, falšovŕnŕi, ũmyslnŕa opomenutŕi, nepravdivŕa prohlŕšenŕi nebo obchŕzenŕi vnitŕnŕich kontrol.
- Seznŕmŕt se s vnitŕnŕim kontrolnŕim systŕmem Společnosti relevantnŕim pro audit v takovŕm rozsahu, abychom mohli navrhnout auditorskŕe postupy vhodnŕe s ohledem na danŕ okolnosti, nikoli abychom mohli vyjŕdŕit nŕzor na ũčinnost jejŕho vnitŕnŕiho kontrolnŕho systŕmu.
- Posoudit vhodnost pouŕitŕy ũčetnŕich pravidel, pŕimŕenost provedenŕy ũčetnŕich odhadŕ a informace, kterŕe v tŕto souvislosti pŕedstavenstvo Společnosti uvedlo v pŕloze ũčetnŕi zŕvŕerky.
- Posoudit vhodnost pouŕitŕi pŕedpokladu nepřetrŕitŕeho trvŕnŕi pŕi sestavenŕi ũčetnŕi zŕvŕerky pŕedstavenstvem, a zda s ohledem na shromŕdŕenŕe dŕkaznŕi informace existuje vŕznamnŕa (materiŕlnŕi) nejistota vyplŕvajŕcŕi z udŕlostŕ nebo podmŕnek, kterŕe mohou vŕznamnŕe zpochybnŕt schopnost Společnosti nepřetrŕitŕe trvat. Jestliŕe dojdeme k zŕvŕeru, ŕe takovŕa vŕznamnŕa (materiŕlnŕi) nejistota existuje, je našŕ povinnostŕ upozornŕt v našŕ zprŕvŕe na informace uvedenŕe v tŕto souvislosti v pŕŕloze ũčetnŕi zŕvŕerky, a pokud tyto informace nejsou dostatečnŕe, vyjŕdŕit modifikovanŕy vŕrok. Naše zŕvŕery tŕykajŕcŕi se schopnosti Společnosti nepřetrŕitŕe trvat vychŕzejŕ z dŕkaznŕich informacŕ, kterŕe jsme zŕskali do data našŕ zprŕvy. Nicmŕnŕe budoucŕ udŕlosti nebo podmŕnky mohou vŕst k tomu, ŕe Společnost ztratŕ schopnost nepřetrŕitŕe trvat.
- Vyhodnotit celkovou prezentaci, členŕnŕi a obsah ũčetnŕi zŕvŕerky, včetnŕe pŕŕlohy, a dŕle to, zda ũčetnŕi zŕvŕerka zobrazuje podkladovŕe transakce a udŕlosti zpŕsobem, kterŕy vede k vŕrnŕmu zobrazenŕi.



EY

Building a better
working world

Naší povinností je informovat dozorčí radu mimo jiné o plánovaném rozsahu a načasování auditu a o významných zjištěních, která jsme v jeho průběhu učinili, včetně zjištěných významných nedostatků ve vnitřním kontrolním systému.

Ernst & Young Audit, s.r.o.
evidenční č. 401

Jiří Svoboda, statutární auditor
evidenční č. 2070

21. září 2018
Praha, Česká republika



Všechny citované verše jsou z básnické skladby Vítězslava Nezvala Edison. Poprvé vyšla roku 1928. Šroubárny v Libčicích nad Vltavou byly založeny roku 1872 a patřily k nejdůležitějším exportním podnikům Rakouska-Uherska i předválečného Československa. V jejich postupně renovovaném areálu dnes sídlí řada firem včetně datacentra společnosti Algotech.

text _akb

design _Marta Blanc Jakobcová www.blanc-design.ch

photo _Daniela Nacházelová _akb

© Algotech, 2018